



Masques antipoussières Série 3M™ Aura™ 9300+

Description

Les masques antipoussières 3M™ Aura™ Série 9300+ procurent une protection respiratoire efficace dans les applications industrielles où les travailleurs sont exposés à des poussières et/ou des particules liquides non volatiles en suspension dans l'air.

- Testés et homologués CE selon les exigences de la norme EN 149:2001+A1:2009.
- Ces masques exclusivement conçus en 3 panneaux sont pliables, faciles à stocker et s'adaptent aux mouvements du visage pour un confort accru.
- La technologie de filtration 3M™ à faible résistance respiratoire assure une filtration efficace avec une faible résistance respiratoire, pour des performances de grande qualité en toutes circonstances.
- Le panneau nasal préformé s'adapte au nez et aux contours du visage et améliore la compatibilité du masque avec les protections oculaires 3M.
- La nouvelle languette facilite la mise en place et l'ajustement du masque, ce qui en accroît encore le confort.
- Le panneau supérieur embossé permet de réduire le passage d'air par le panneau du haut, il y a moins d'air moite qui atteint la surface des lunettes de protection réduisant ainsi la formation de buée sur les lunettes.
- La soupape d'expiration 3M™ Cool Flow™ améliore le confort en environnement chaud et humide et/ou en cas de travail physique éprouvant*.
- La mousse nasale large et douce garantit un contact agréable avec la peau.
- L'emballage hygiénique individuel protège le masque contre toute contamination avant utilisation.
- La tension uniforme des brides améliore le confort au niveau de la nuque, du visage et de la tête et donne un sentiment de sécurité.
- Les élastiques colorés permettent l'identification rapide des niveaux de protection : jaune pour FFP1, bleu pour FFP2 et rouge pour FFP3.

Matériaux

Les masques antipoussières 3M™ Aura™ série 9300+ sont fabriqués à partir des matériaux suivants :

| | |
|---------------------------|---------------|
| • Élastiques | Polyisoprène |
| • Agrafes | Acier |
| • Mousse nasale | Polyuréthane |
| • Barrette nasale | Aluminium |
| • Filtre | Polypropylène |
| • Soupape* | Polypropylène |
| • Membrane de la soupape* | Polyisoprène |

Ces produits ne contiennent pas de composants à base de latex (caoutchouc naturel).

Poids maximal des produits :

- Sans soupape (9310+ et 9320+) = 10 g
- Avec soupape (9312+, 9322+ et 9332+) = 15 g

* Modèles 9312+, 9322+ et 9332+ uniquement

Normes

Ces produits sont conformes aux exigences de la norme européenne récemment amendée EN 149:2001 + A1:2009, demi-masques filtrants contre les particules. Ils peuvent être utilisés comme protection contre des aérosols solides et liquides non-volatiles.

Ces produits sont classés en fonction de leur efficacité de filtration et de leurs performances de fuite totale vers l'intérieur (FFP1, FFP2 et FFP3), mais aussi en fonction de leur utilisation et de leur résistance au colmatage.

Les essais de performance de cette norme portent notamment sur la pénétration du filtre, l'exposition prolongée (test de charge), l'inflammabilité, la résistance respiratoire et la fuite totale vers l'intérieur. Les produits réutilisables sont également soumis aux essais de nettoyage, de stockage et à l'essai obligatoire de résistance au colmatage (essai facultatif pour les produits non réutilisables). Un exemplaire complet de la norme EN 149:2001+A1:2009 peut être obtenu auprès de votre organisme national de normalisation.

Désignations :

R = réutilisable

NR = non réutilisable (usage unique seulement)

D = satisfait aux exigences en matière de résistance au colmatage

Homologations

Ces produits répondent aux exigences de la directive européenne 89/686/CEE relative aux équipements de protection individuelle et sont donc marqués CE.

Pour ces produits, la certification selon l'article 10, examen de type CE, et selon l'article 11, contrôle de qualité CE, a été délivrée par BSI Product Services, Maylands Avenue, Hemel Hempstead, HP2 4SQ, Royaume-Uni (numéro d'organisme notifié 0086).

Applications

Ces masques peuvent être utilisés comme protection contre des concentrations de particules solides et liquides non volatiles ne dépassant pas les limites suivantes :

| Model | Classification EN 149+A1 | Soupape | Valeur Moyenne d'exposition (VME) |
|-------|--------------------------|--------------|-----------------------------------|
| 9310+ | FFP1 NR D | Sans soupape | 4 |
| 9312+ | FFP1 NR D | Avec soupape | 4 |
| 9320+ | FFP2 NR D | Sans soupape | 10 |
| 9322+ | FFP2 NR D | Avec soupape | 10 |
| 9330+ | FFP3 NR D | Sans soupape | 50 |
| 9332+ | FFP3 NR D | Avec soupape | 50 |

La protection respiratoire n'est efficace que si les masques sont correctement choisis, ajustés et portés tout au long de l'exposition aux risques.

| | | FFP1 | FFP2 | FFP3 |
|---|--|--------------|------|------|
| Sablage, Démontage, Meulage, Coupage, Forage | Rouille, majorité des métaux, mastic, béton, pierre | ● | | |
| | Ciment, bois tendre, acier | | ● | |
| | Peintures, vernis, revêtement antirouille | | ● | |
| | Acier inoxydable, vernis antiallure | | | ● |
| | Résines, plastiques renforcés (fibre de carbone/de verre) | | ● | ● |
| Construction/ Entretien | Projection (poussière de béton) | | ● | ● |
| | Plâtrage, application de mortier | ● | ● | ● |
| | Démolition | ● | ● | |
| | Pose de fondations, terrassement, reprise en sous-œuvre | | ● | ● |
| Travail des métaux/ fonderies | Soudage, brasage | | ● | ● |
| | Électroalvanisation | | ● | ● |
| | Finition, rainurage, perçage, rivetage, usinage | | ● | ● |
| | Découpe à l'oxyacétylène | | ● | ● |
| | Manipulation de métal en fusion, fonderies | | ● | ● |
| Nettoyage/ Enlèvement de déchets | Enlèvement de déchets | | ● | ● |
| | Amiante lors de travaux de maintenance (Pour une exposition de courte durée, en concentration inférieure ou égale à 1 fibre/cm3/heure) | | | ● |
| | Désamiantage | Consulter 3M | | |
| Allergènes/ dangers biologiques | Pollens, squames animales | ● | | |
| | Moisissures/champignons, bactéries** et virus | | ● | ● |
| | **Tuberculose | | | ● |
| Agriculture/ sylviculture | Manipulation de cadavres d'animaux | | ● | ● |
| | Alimentation du bétail, nettoyage d'étables/moissonneuses | ● | ● | ● |
| | Coupe des foin, compostage, moisson | | ● | ● |
| Mines / Carrières | Tunnelage, forage, meulage, fouilles | | ● | ● |
| | Pompage, dragage, lavage | | ● | ● |
| | Découpe, sciage | | ● | ● |
| | Remplacement de filtres | | ● | ● |
| Autres applications industrielles | Additifs ou produits chimiques pulvérulents | | ● | ● |
| | Principes actifs | | | ● |
| | Traitement de caoutchouc/plastique | | ● | ● |
| | Poterie, céramique | | | ● |
| | Transformation du bois/papier | | ● | ● |

Ce guide de sélection ne peut être considéré que comme une brochure de présentation de produits pouvant convenir à des applications spécifiques – il ne peut être utilisé comme seule source d'information pour sélectionner un produit. Le choix de l'équipement de protection individuelle (EPI) le plus approprié dépend de la situation spécifique et ne doit être opéré que par une personne compétente connaissant parfaitement les risques encourus, les conditions de travail et les limites des EPI. Des données détaillées concernant les performances et limites de ces équipements figurent dans la notice d'utilisation ainsi que sur leur emballage. En cas de doute, veuillez contacter un professionnel de la sécurité ou 3M. Pour des formations et conseils en matière respiratoire, veuillez contacter votre représentant 3M.

Stockage et transport

Les masques antipoussières 3M™ Aura™ Série 9300+ ont une durée de vie de 5 ans. La date de fin de vie du produit est indiquée sur son emballage. Avant la première utilisation, il convient de vérifier que le produit est encore dans sa période de validité. Le produit doit être stocké dans un lieu propre et sec, à une température comprise entre -20 °C à +25 °C et avec un taux maximal d'humidité relative <80%. Veuillez utiliser l'emballage original lors du transport et du stockage.

Élimination

Les produits contaminés doivent être considérés comme des déchets dangereux et éliminés conformément à la réglementation nationale.

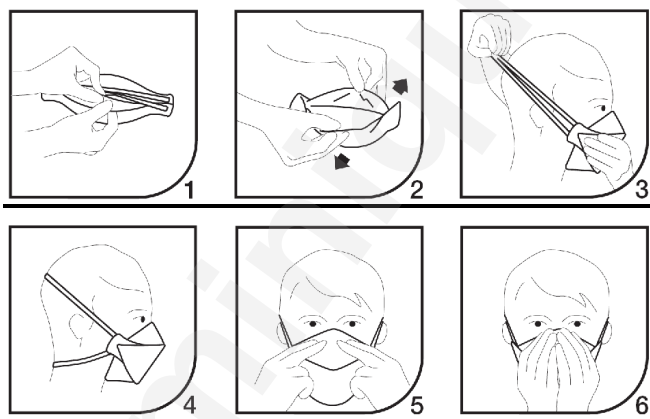
Instructions d'ajustement

Voir figure 1.

Avant d'ajuster le masque, veillez à vous laver les mains.

1. Avec l'ouverture vers le haut et en tenant la mentonnière, séparez les panneaux supérieur et inférieur pour donner une forme de coque au masque. Pliez délicatement le centre de la barrette nasale.
2. Veillez à déployer complètement les deux panneaux.
3. Tenez le masque dans une main, côté ouvert face au visage. Prenez les deux brides dans l'autre main. Tenez le masque sous le menton, avec la barrette nasale orientée vers le haut, et passez les brides par dessus la tête.
4. Placez la bride supérieure sur le sommet de la tête et la bride inférieure en-dessous des oreilles. Les brides ne peuvent pas être emmêlées. Ajustez les panneaux supérieur et inférieur pour un port confortable, en veillant à ne pas replier vers l'intérieur les panneaux et la mentonnière.
5. À l'aide des deux mains, ajustez la barrette nasale sur la partie inférieure du nez pour assurer une étanchéité parfaite. Pincer la barrette nasale à l'aide d'une seule main peut réduire l'efficacité du masque.
6. L'étanchéité du joint facial doit être vérifiée avant de pénétrer dans la zone de travail.

Figure 1



Vérification de l'étanchéité

1. Couvrez le masque avec les deux mains tout en veillant à ne pas en modifier la position.
2. (a) Masque SANS SOUPE - EXPIREZ très fortement ; (b) Masque AVEC SOUPE - INSPIREZ très fortement.
3. Si de l'air fuit aux contours du nez, réajustez la barrette nasale pour éliminer les fuites. Procédez à nouveau au test d'étanchéité.
4. Si de l'air fuit sur le pourtour du masque, ramenez les brides vers l'arrière pour éliminer les fuites. Procédez à nouveau au test d'étanchéité.

Si une étanchéité satisfaisante NE PEUT PAS être obtenue, NE pénétrez PAS dans la zone contaminée. Consultez votre supérieur.

L'utilisateur doit réaliser un fit test conformément à la Réglementation nationale.

Pour des informations sur les procédures de fit test, veuillez contacter 3M.

Gamme de produits



Masque 9310+



Masque 9312+



Masque 9320+



Masque 9322+



Masque 9330+



Masque 9332+

Avertissements et limites d'utilisation

- Assurez-vous toujours que le produit complet :
 - convient à l'application pour laquelle il est utilisé ;
 - est correctement ajusté ;
 - est porté pendant toutes les périodes d'exposition ;
 - est remplacé dès que nécessaire.
- Il est essentiel d'assurer une sélection, une formation, une utilisation et un entretien corrects pour que le produit contribue à protéger l'utilisateur contre certains contaminants présents dans l'air.
- Si l'utilisateur ne suit pas toutes les instructions relatives à ces produits de protection respiratoire et/ou s'il ne porte pas correctement le produit complet pendant toutes les périodes d'exposition, il s'expose à des risques sanitaires susceptibles d'entraîner des maladies graves ou mortelles, ou un handicap permanent.
- Pour une adéquation du produit à votre activité et une utilisation correcte, suivez la réglementation locale, consultez toutes les informations fournies ou contactez un professionnel de la sécurité et/ou un représentant 3M.
- Avant toute utilisation, l'utilisateur devra avoir reçu une formation préalable à la bonne utilisation du produit en accord avec les normes/directives de santé et de sécurité applicables.
- Ces produits ne contiennent pas de composants à base de latex (caoutchouc naturel).
- Ces produits ne protègent pas contre les gaz ou les vapeurs.
- N'utilisez pas ce produit dans les atmosphères contenant moins de 19,5 % d'oxygène (définition 3M. Chaque pays peut appliquer ses propres limites en matière d'insuffisance en oxygène. En cas de doute, demandez conseil).
- N'utilisez pas ce produit comme protection respiratoire contre des contaminants/ concentrations inconnus ou présentant un danger immédiat pour la vie ou la santé (DIVS).
- N'utilisez pas ce produit si vous portez une barbe ou toute autre pilosité faciale susceptible d'empêcher un contact parfait entre le visage et le bord du masque.
- Quittez immédiatement la zone contaminée si :
 - a) la respiration devient difficile ;
 - b) vous souffrez de vertiges ou d'autres troubles.
- Jetez et remplacez le masque s'il est endommagé, si la résistance respiratoire devient trop importante ou en fin de travail.
- N'altérez, ne modifiez et ne réparez jamais ce produit.
- En cas d'utilisation prévue en atmosphère explosive, contactez 3M.

Made in UK

Avertissement important:

La responsabilité de 3M ne saurait en aucun cas être engagée pour tout préjudice direct, indirect, matériel, immatériel, consécutif ou non consécutif (incluant notamment mais non limitativement, manque à gagner, pertes de marché ou de clients) résultant des informations communiquées dans le présent document. L'utilisateur est seul responsable du choix du produit et doit s'assurer qu'il convient exactement à l'emploi envisagé en procédant, au besoin, à des essais préliminaires.

3M

3M France

Département Solutions pour la
Protection Individuelle
Boulevard de l'Oise
95006 CERGY-PONTOISE Cedex

Tel: 01.30.31.65.96
Web: www.3M.fr/securite

Please recycle.

© 3M 2011. All rights reserved.

Version: Juin 2011