

Operation Manual

Greiner Bio-One *Sapphire* MaxiPette
REF 847050 (US) / 847060 (UK) / 847070 (EU)

Introduction:

Thank you for purchasing the Greiner Bio-One *Sapphire* MaxiPette. Please read this manual thoroughly prior to operating the instrument. Using the device inconsistently with the instructions may result in damaging the device.



Safety Precautions:

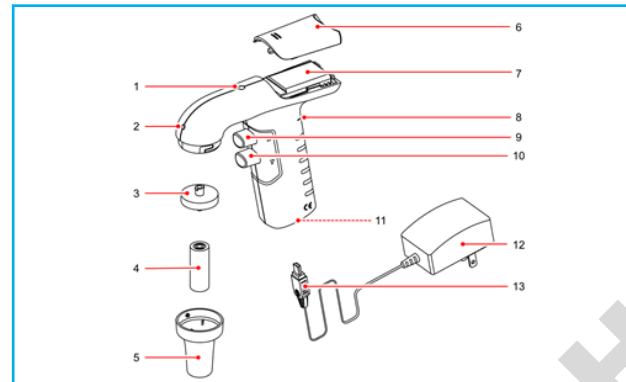
To guarantee problem free, safe operation of the Greiner Bio-One *Sapphire* MaxiPette, read these safety precautions before using.

- General safety regulations should be observed. Protective clothing, goggles and gloves should be worn.
- This controller shall be used only for measuring liquids under conditions specified by the manufacturer, which are limited due to the chemical and mechanical resistance of the device, as well as the user safety.
- Do not use the controller in a potentially explosive environment or with potentially explosive, flammable liquids.
- Only the manufacturer's original spare parts and accessories can be used.
- Use only the original charger, supplied by the manufacturer.
- The use of excessive force should be avoided.
- The controller operates on a small, powerful lithium-ion battery. Misuse or damage of the lithium-ion battery may cause damage or injury through fire, electric shock, or chemical leakage.
- Do not short-circuit, puncture, crush, disassemble, damage, force over-discharge (reversal) or modify the battery.
- Do not expose the battery to water or moisture.
- Do not use a leaking battery.

LIMITATIONS OF USE:

- The controller may not be used in an environment where an explosion risk is present. Do not use with flammable liquids or substances with a flash-point below or 37°F (ether, acetone, etc.).
- The controller can't be used with solvents whose vapors attack silicone, acrylonitrile butadiene styrene (ABS), polypropylene (PP), nitrile butadiene rubber (NBR), polyvinylidene fluoride (PVDF).
- Do not use for drawing acids with a concentration above 1 mol.
- Do not use for drawing solutions with a temperature above 50°C / 122°F.
- This controller may be used in the temperature range from +5°C to +40°C or 40°F to 105°F.

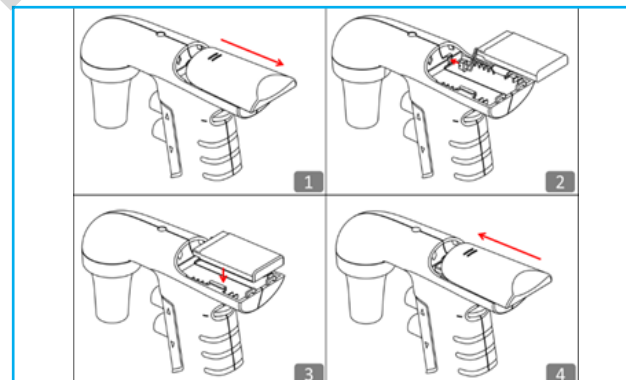
Product overview:



1	Battery indicator	8	Speed control wheel
2	Protective hole	9	Aspiration button
3	Filter	10	Dispensing button
4	Pipette holder	11	Mini-USB socket
5	Nose cone	12	Charger adapter
6	Battery cover	13	Mini-USB plug
7	Lithium-ion polymer battery		

Battery installation:

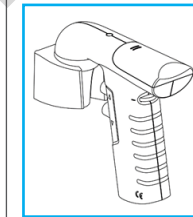
1. Open the battery cover by sliding the cover outward.
2. Connect the battery cable to the unit. The red wire should be on the top side. ATTENTION: The blue printed foil is part of the battery. Do not unwrap the battery further.
3. Insert the battery into the battery compartment.
4. Align the battery cover with cover slot first. Close the battery cover by sliding the battery cover inward. Do not pinch the cable by the battery cover.
5. Please charge the lithium-ion polymer battery 4 hours before first-time operation.



Mounting the wall support:

The controller is supplied with a wall mount that can be attached to a wall with 2 stickers (provided). The wall mount can hold the nose cone of the pipette controller and it keeps the pipette controller in a vertical position. Please follow the procedure below to perform installation.

1. Adhesive tape works best on smooth surfaces, e.g. metal, glass or plastic surfaces. Clean gently e.g. with isopropyl first.
2. Remove the liner and press the wall mount directly onto the wall for 30 seconds. The harder you press, the stronger the adhesive bond will be.
3. Wait 24 hours before hanging the pipette controller on the mount



Recharging:

Recharging Indication

Battery Indicator	Battery Status
Blue	Fully charged
Purple	Half charged
Red	Almost empty
Off	Empty

Recharging the procedure:

When the battery indicator turns red (low battery), follow the steps below to recharge the battery.

1. Plug the mini-USB jack of the charger adapter into the mini-USB socket in the base of the unit and into an external power source.
2. The battery indicator will start blinking red during charging period.
3. After the battery is fully charged, the battery indicator will turn blue. The charging period takes approximately 4 hours.

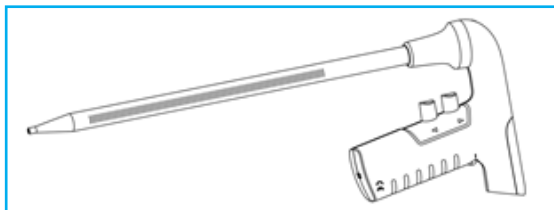
Note: Charge the battery at least once every 3 month to avoid over-discharge which might damage the internal battery cells, even you did not use the controller during this period. The controller can be operated during the recharging period.

Pipetting:

1. Aspirate
Carefully hold the pipette and securely insert it into the pipette holder in the nose cone. Select the pipetting speed by rotating the speed control wheel. Press the aspirating button. The flow rate is regulated by the pressure applied to the aspiration button.
2. Dispense
In "Gravity mode", press the dispensing button lightly (4 ~ 5 mm). The liquid in the pipette is dispensed by gravity only.
3. In "Blow-Out mode", press the dispensing button (> 5 mm). The flow rate is regulated by the pressure applied to the dispensing button.

Note: Speed control should depend on the pipette used. Please do not use the controller without the protective membrane filter. Replace the filter if the liquid pass it.

4. Self-inverted Design
The pipette controller can be self-inverted on the bench without a holder.



Maintenance

Cleaning

Before cleaning, disconnect the unit from the charging adaptor. The controller can be cleaned with most common laboratory disinfectants, such as 60% Isopropanol, 70% ethanol or mild detergent. The PTFE filter, polypropylene nose cone and silicone pipette holder can be autoclaved (121°C, 1.2 kg/cm² for 20 min).

Filter/Pipette Holder Replacement

The hydrophobic PTFE filter and pipette holder will require occasional replacement, particularly when aspirating speed is decreased. Rotate the nose cone clockwise and remove it. You can squeeze the top of the pipette holder and then remove the pipette holder and filter together. Replace the wet, dirty filter/worn pipette holder with a new one. Reassemble the device.

Troubleshooting:

To ensure of the product's quality and performance, the pipette controller is designed to be robust and long-lasting. If the problems cannot be resolved with the solutions below, please contact your nearest Greiner Bio-One office or authorized distributor.

Symptom	Possible Cause	Solution
Reduced suction efficiency.	Filter blocked, dirty or wet.	Clean or replace filter.
	Low battery.	Recharge battery.
Pipette drips.	Pipette not securely inserted in pipette holder.	Insert pipette further.
	Pipette holder/ filter inserted incorrectly.	Reinsert the pipette holder and filter carefully.
	Pipette holder or pipette damaged.	Replace pipette holder or pipette.
No function even though the battery is fully charged.	Battery is aged.	Replace battery.
Pipette loose.	Pipette holder damaged.	Replace pipette holder.

Storage

The pipette controller should be stored in a dry place. The allowable storage temperature: +10°C to +35°C or 50°F to 95°F. Do not store the controller with a filled pipette.

Warranty and Service:

The *Sapphire* Maxipette are covered by a warranty for two years against defects in materials and workmanship. This period begins from the date of purchase, and within this period all defective parts will be replaced at no charge by the manufacturer. The warranty does not cover defects caused by excessive wear and tear or damage due to shipping, accident, abuse, misuse, problems with electrical power, or usage not in accordance with product instructions, or if other than original spare parts supplied by the manufacturer have been used. In the event that service or technical support is required, please contact your nearest Greiner Bio-One office or authorized distributor. When returning the *Sapphire* MaxiPette, ensure that the device is fully decontaminated and does not present any kind of health risk to our service personnel.



Disposal:

In the case the product is to be disposed of, the relevant legal regulations are to be observed. The disposal of electrical devices is regulated within the European Community by national regulations based on ED directive 2002/96/ EC on waste electrical and electronic equipment (WEEE). As disposal regulations within EU may vary from country to country, please contact your supplier if necessary.

Replacement Equipment:

Item No.	Description
847900-18	Replacement Filter
847903-18	Nose cone
847907-18	Pipette Holder
847910-18	Lithium Battery



Greiner Bio-One Contact details:

Germany
Greiner Bio-One GmbH
Phone +49 7022 948-0
Fax +49 7022 948-514
E-Mail info@de.gbo.com

Hungary
Greiner Bio-One Hungary Kft.
Phone +36 96 213 088
Fax +36 96 213 198
E-Mail office@hu.gbo.com

Austria
Greiner Bio-One GmbH
Phone +43 7583 6791-0
Fax +43 7583 6318
E-Mail office@at.gbo.com

Japan
Greiner Bio-One Co. Ltd.
Phone +81 3350 58875
Fax +81 3505 8974
E-Mail info@jp.gbo.com

Belgium
Greiner Bio-One BVBA/ SPRL
Phone +32 2461 0910
Fax +32 2461 0905
E-Mail info@be.gbo.com

Netherlands
Greiner Bio-One B.V.
Phone +31 172 4209 00
Fax +31 172 4438 01
E-Mail info@nl.gbo.com

Brazil
Greiner Bio-One Brasil
Phone +55 19 3468-9600
Fax +55 19 3468-9621
E-Mail office@br.gbo.com

United Kingdom
Greiner Bio-One Ltd.
Phone +44 1453 8252 55
Fax +44 1453 8262 66
E-Mail info@uk.gbo.com

China
Greiner Bio-One Suns Co., Ltd.
Phone +86 10 83 55 19 91
Fax +86 10 63 56 69 00
E-Mail office@cn.gbo.com

USA
Greiner Bio-One North America Inc.
Phone +1 704 261-7800
Fax +1 704 261-7899
E-Mail info@us.gbo.com

France
Greiner Bio-One SAS
Phone +33 1 69 86 25 25
Fax +33 1 69 86 25 35
E-Mail infos@fr.gbo.com

Bedienungsanleitung

Greiner Bio-One *Sapphire* MaxiPette
REF 847050 (US) / 847060 (UK) / 847070 (EU)

Einleitung:

Vielen Dank für den Kauf der Greiner Bio-One *Sapphire* MaxiPette.

Bitte lesen Sie diese Bedienungsanleitung vor der Nutzung des Gerätes aufmerksam durch. Durch unsachgemäßen Gebrauch, kann das Gerät beschädigt werden.



Schutzvorschriften:

Um einen problemlosen und sicheren Betrieb der Greiner Bio-One *Sapphire* MaxiPette zu gewährleisten lesen Sie diese Sicherheitshinweise vor dem Gebrauch des Geräts sorgfältig durch.

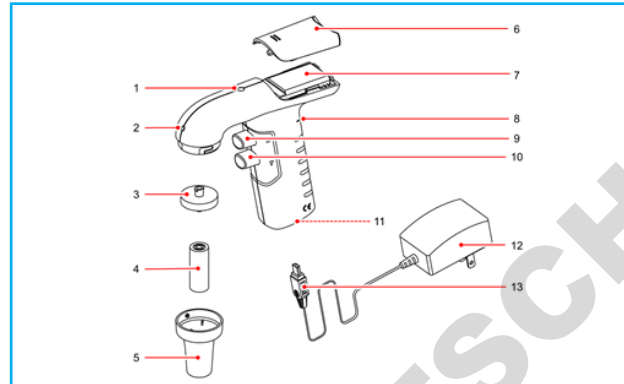
- Es sind die allgemeinen Sicherheitsbestimmungen zu beachten. Es sollten Schutzkleidung, Schutzbrille und Handschuhe getragen werden.
- Diese Pipettierhilfe sollte nur zum Abmessen von Flüssigkeiten unter herstellereitig festgelegten Bedingungen verwendet werden. Diese sind bedingt durch die chemische und mechanische Widerstandsfähigkeit des Produkts und die Sicherheit des Benutzers begrenzt.
- Die Pipettierhilfe darf nicht mit potenziell explosiven oder leicht entflammaren Flüssigkeiten oder in einer Umgebung verwendet werden, in der ein Explosionsrisiko besteht.
- Es dürfen nur die Originalersatzteile und Zubehörteile des Herstellers verwendet werden.
- Es darf nur das vom Hersteller mitgelieferte Originalladegerät verwendet werden.
- Übermäßige Kraftanwendung ist zu vermeiden.
- Die Pipettierhilfe arbeitet mit einem kleinen, leistungsstarken Lithiumionen-Akku. Missbrauch oder Beschädigung des Lithiumionen-Akkus kann zu Schäden oder Verletzungen durch Feuer, Stromschlag oder den Austritt von Chemikalien führen.
- Den Akku nicht kurzschließen, durchstechen, zerquetschen, zerlegen, beschädigen, überladen (umpolen) oder modifizieren.
- Den Akku keinem Wasser oder Feuchtigkeit aussetzen
- Akku beim Austritt von Chemikalien nicht weiterverwenden.

Gebrauchseinschränkungen:

- Die Pipettierhilfe darf nicht in einer Umgebung verwendet werden, in der ein Explosionsrisiko besteht. Nicht mit entzündlichen Flüssigkeiten oder Stoffen mit einem Flammpunkt unter 3 °C verwenden (Ether, Aceton etc.).
- Die Pipettierhilfe nicht mit Lösungsmitteln verwenden, deren Dämpfe Silikon, Acrylnitril-Butadien-Styrol (ABS), Polypropylen (PP), Nitril-Butadien-Kautschuk (NBR), Polyvinylidenfluorid (PVDF) angreifen.
- Nicht zum Aufziehen von Säuren mit einer Konzentration über 1 Mol verwenden.

- Nicht zum Aufziehen von Lösungen mit einer Temperatur von über 50 °C verwenden.
- Diese Pipettierhilfe kann in einem Temperaturbereich von +5°C bis +40°C verwendet werden.

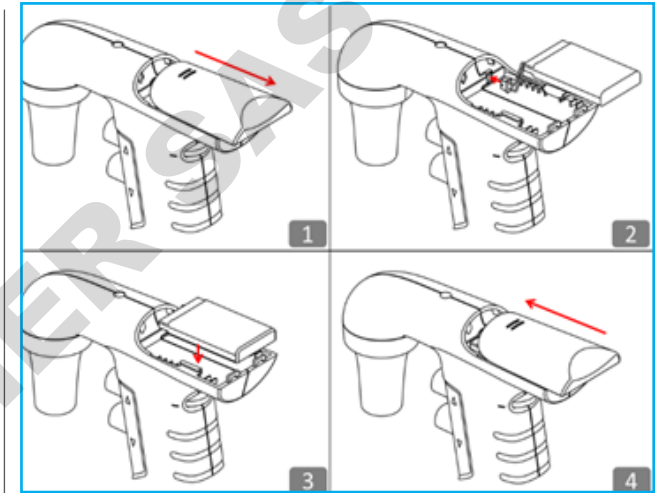
Bedienelemente:



1	Aufladeanzeige	8	Geschwindigkeitsregler
2	Lufteinlass/ Abluft	9	Pipettiertaste zum Befüllen
3	Filter	10	Abgabetaste
4	Pipettenhalter	11	Mini-USB Buchse
5	Adapterträger	12	Netzteil
6	Akkufach	13	Mini-USB Stecker
7	Lithiumion-Akku		

Akkumontage:

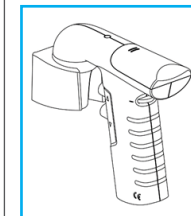
1. Öffnen Sie das Akkufach durch aufschieben des Deckels.
2. Schließen Sie das Akkukabel an das Gerät an, dabei muss der rote Draht auf der Oberseite sein. WICHTIG: Die blaue bedruckte Folie ist Teil des Akkus. Entpacken Sie den Akku nicht weiter.
3. Den Akku in das vorgesehene Fach einsetzen.
4. Richten Sie zuerst die Akkuabdeckung mit dem Abdeckungsschlitz aus. Schließen Sie die Akkuabdeckung, indem Sie die Akkuabdeckung nach innen schieben. Quetschen Sie das Kabel nicht in der Akkuabdeckung.
5. Den Akku vor dem ersten Gebrauch aufladen. Ladezeit ca. 4 Stunden.



Befestigung der Wandhalterung:

Die Pipettierhilfe wird mit einer Wandhalterung geliefert, welche mit 2 mitgelieferten Aufklebern an der Wand befestigt werden können. Die Pipettierhilfe kann durch den Adapterträger in einer vertikalen Position gehalten werden.

1. Klebeband haftet am besten auf glatten Oberflächen, z.B. Metall-, Glas- oder Kunststoffoberflächen, welche vorab mit z.B. mit Isopropylalkohol gereinigt wurden.
2. Entfernen Sie das Schutzpapier und drücken Sie die Wandhalterung 30 Sekunden direkt an die Wand. Je stärker Sie drücken, desto stärker wird die Klebeverbindung.
3. Warten Sie 24 Stunden, bevor Sie die Pipettierhilfe an der Halterung aufhängen.



Laden des Akkus:

Ladeanzeige

Akkuanzeige	Akkustatus
Blau	Akkuladung komplett
Violett	halb geladen
Rot	schwacher Akkustand
LED leuchtet nicht	Akku leer

Aufladevorgang

Wenn die Akkuanzeige rot leuchtet (schwacher Akkustand), führen Sie die folgenden Schritte aus, um den Akku aufzuladen.

1. Schließen Sie das Netzteil an die Mini-USB-Buchse an der Unterseite des Geräts und an eine externe Stromquelle an.
2. Die Akkuanzeige beginnt während der Ladezeit rot zu blinken.
3. Nachdem der Akku vollständig aufgeladen ist, wird die Anzeige blau. Die Ladezeit beträgt ca. 4 Stunden.

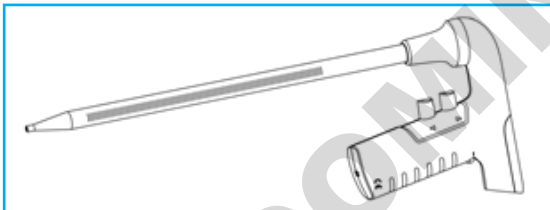
Hinweis: Laden Sie den Akku mindestens einmal alle 3 Monate, um eine Überentladung zu vermeiden, die die internen Akkuzellen beschädigen könnte, auch wenn Sie die Pipettierhilfe während dieses Zeitraums nicht benutzt haben. Die Pipettierhilfe kann während der Wiederaufladezeit betrieben werden.

Pipettieren:

1. **Ansaugen**
Halten Sie die Pipette vorsichtig fest und stecken Sie sie in den Pipettenhalter. Wählen Sie die Pipettiergeschwindigkeit durch Drehen des Geschwindigkeitsreglers. Drücken Sie den Ansaugknopf. Die Durchflussrate wird durch den auf den Ansaugknopf ausgeübten Druck reguliert.
2. **Abgabe**
Drücken Sie im „Schwerkraftmodus“ den Ausgabeknopf leicht (4 ~ 5 mm). Die Flüssigkeit in der Pipette wird nur durch Schwerkraft abgegeben.
Im „Ausblasmodus“ den Ausgabeknopf drücken (> 5 mm). Die Durchflussrate wird durch den Druck geregelt, der auf den Ausgabeknopf ausgeübt wird.

Hinweis: Die Geschwindigkeitssteuerung sollte von der verwendeten Pipettengröße abhängen. Bitte verwenden Sie die Pipettierhilfe nicht ohne den Schutzmembranfilter. Tauschen Sie den Filter aus, wenn Flüssigkeit ihn passiert.

3. **Selbst-stehendes Design**
Die Pipettierhilfe kann auf der Bank ohne Halter selbst stehen.



Instandhaltung:

Reinigung

Trennen Sie das Gerät vor der Reinigung vom Ladeadapter. Die Pipettierhilfe kann mit den gebräuchlichen Labordesinfektionsmitteln wie 60% Isopropanol, 70% Ethanol oder einem milden Reinigungsmittel gereinigt werden. Der PTFE-Filter, der Polypolypropylen-Adapterhalter und der Silikonpipettenhalter können autoklaviert werden (121 °C, 1,2 kg / cm² für 20 min).

Austausch des Filters / Pipettenhalters

Der hydrophobe PTFE-Filter und der Pipettenhalter erfordern gelegentlich einen Austausch, insbesondere wenn die Ansauggeschwindigkeit verringert ist. Drehen Sie den Adapterhalter im Uhrzeigersinn und entfernen Sie ihn. Sie können die Oberseite des Pipettenhalters zusammendrücken und dann den Pipettenhalter zusammen mit dem Filter entfernen. Ersetzen Sie den nassen, verschmutzten Filter / verschlissenen Pipettenhalter durch einen neuen. Montieren Sie das Gerät wieder zusammen.

Fehlerbehebung

Um die Qualität und Leistung des Produkts zu gewährleisten, ist die Pipettierhilfe robust und langlebig. Wenn Probleme mit den folgenden Lösungen nicht behoben werden können, wenden Sie sich bitte an Ihre nächstgelegene Greiner Bio-One-Niederlassung.

Problem	mögliche Ursache	Lösung
Verringerte Saugleistung.	Filter verstopft, verschmutzt oder nass.	Reinigung oder Ersatz des Filters.
	Schwacher Akkustand.	Aufladen des Akkus.
Pipette tropft.	Pipette nicht vollständig in den Pipettenhalter eingesetzt.	Pipette weiter einführen.
	Pipettenhalter / Filter falsch eingesetzt.	Setzen Sie den Pipettenhalter / Filter richtig wieder ein.
	Pipettenhalter oder Pipette beschädigt.	Ersetzen Sie den Pipettenhalter oder die Pipette.
Keine Funktion, obwohl der Akku voll geladen ist.	Der Akku ist gealtert.	Akku erneuern.
Pipette hält nicht im Pipettenhalter.	Pipettenhalter defekt.	Pipettenhalter ersetzen.

Lagerung

Die Pipettierhilfe sollte trocken aufbewahrt werden. Zulässige Aufbewahrungstemperatur: + 10 °C bis + 35 °C oder 50 °F bis 95 °F.

Die Pipettierhilfe nicht mit einer gefüllten Pipette aufbewahren.

Garantie und Service:

Wir gewähren bei der *Sapphire* Maxipette auf Material- und Verarbeitungsfehler zwei Jahre Garantie. Diese Frist beginnt mit dem Kaufdatum. Innerhalb dieser Frist werden alle defekten Teile kostenlos vom Hersteller ersetzt. Die Garantie deckt keine Defekte ab, welche durch übermäßigen Verschleiß, Versand, Unfall, Missbrauch, Probleme mit der elektrischen Stromversorgung oder durch eine nicht den Produktanweisungen entsprechende Verwendung oder der Verwendung anderer als vom Hersteller gelieferte Originalersatzteile verursacht wurden. Für den Fall, dass ein Service oder technischer Support erforderlich ist, wenden Sie sich bitte an Ihre nächstgelegene Greiner Bio-One-Niederlassung. Stellen Sie bei der Rückgabe der *Sapphire* MaxiPette sicher, dass das Gerät vollständig dekontaminiert ist und keinerlei Gesundheitsrisiken für unser Servicepersonal darstellt.

Entsorgung:



Für den Fall, dass das Produkt entsorgt werden soll, sind die einschlägigen gesetzlichen Bestimmungen zu beachten. Die Entsorgung von Elektrogeräten ist in der Europäischen Gemeinschaft durch nationale Vorschriften geregelt, die auf der ED-Richtlinie 2002/96 / EG über Elektro- und Elektronik-Altgeräte (WEEE) basieren. Da die Entsorgungsvorschriften in der EU von Land zu Land variieren können, wenden Sie sich bitte an Ihren Lieferanten.

Ersatzteile:

Art. Nr.	Beschreibung
847900-18	Ersatzfilter
847903-18	Adapterhalter
847907-18	Pipettenhalter
847910-18	Lithiumionen-Akku



Greiner Bio-One Kontaktdaten:

Die Kontaktdaten entnehmen Sie bitte der Seite 2 in der englischsprachigen Bedienungsanleitung.