

## Manuel d'utilisation simplifié du scelleur 4S3, 4titude

### A- INSTALLATION ET MISE EN SERVICE :

1- Brancher le câble d'alimentation fourni sur la machine et sur une prise électrique 230V puis mettre l'appareil sous-tension. Le bouton se situe à l'arrière de celui-ci.

- Appuyer sur le bouton "**OPERATE**" pour ouvrir **le tiroir motorisé** et pouvoir insérer le support adapté.
- Le chauffage de la machine va démarrer pour atteindre la dernière température de consigne en mémoire.
- Le cadran digital affiche la montée en température en temps réel

2- Vérifier les paramètres de scellage (Température, temps) en appuyant sur le bouton "M".

- L'affichage de la température clignote. Validation en appuyant sur "M"

3- Changer les paramètres de scellage en utilisant les flèches de montée et descente

- La température peut être réglée entre 120 et 180 °c. Descendre la valeur à 120°C entraîne l'arrêt du bloque chauffant.

4- Vérifier le temps de scellage en appuyant sur le bouton "M" du panneau de contrôle

- La température est maintenant réglée et le cadran affiche maintenant le dernier temps de scellage enregistré. La lettre "t" clignote et le temps est affiché en secondes (s)

5- Changer le temps de scellage en utilisant les flèches de montée et descente

- Le temps de scellage peut être réglé entre 0 et 10 secondes avec implémentation par intervalle de 0,5s.

6- Appuyer à nouveau sur le bouton "M"

- L'augmentation de température du bloc chauffant est indiqué en temps réel sur le cadran.
- La machine est prête à être utilisée dès que la température de consigne est atteinte (bip sonore)

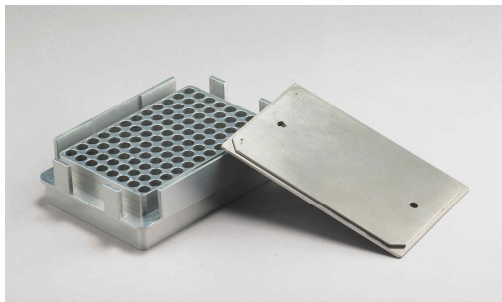
7- Programmation de la mise en veille et de l'arrêt de la machine :

- Un appui prolongé sur la touche "M" (10 s environ) permet de régler le temps avant la mise en veille (entre 1 et 99 min ou "NO" pas de mise en veille) – Le symbole "L" clignote.
- Appuyer à nouveau sur la touche "M" permet de régler le temps avant l'arrêt de la machine (entre 1 et 24 heures) – Le symbole "P" clignote.
- La validation des paramètres s'effectue en appuyant sur le bouton "M"

## **B- UTILISATION DU SCELLEUR 4S3 :**

1- Placer le support adapté en fonction de la plaque à sceller : stockage, plaque PCR 96 puits, plaque PCR 384 puits :

- 4ti-0615 pour les plaques de stockage ou plaques PCR 384 puits
- 4ti-0625 pour les plaques PCR 96 puits



2- Appliquer le film à sceller sur la plaque utilisée en faisant attention à la surface de scellage (face inférieure côté plaque)

3- *Optionnel* : Utiliser si besoin les cadre fournis si les films ont tendance à s'enrouler :

- Le cadre gris pour les plaques PCR 96 puits (4ti-0612)
- la plaque métallique alourdie jaune pour les plaques PCR 384 puits (4ti-0602)

*Il est recommandé d'augmenter d'1 seconde le temps de scellage dans ce cas.*

4- Le bouton "OPERATE" permet l'ouverture du tiroir et le démarrage du scellage.

**Appuyer sur "OPERATE" pour lancer le scellage.**

Le bouton "CLOSE" permet la fermeture du tiroir **sans déclenchement du scellage** (si l'appareil n'est pas utilisé).

5- Après scellage, l'ouverture du tiroir est automatique.

Un nouveau Bip retentit alors indiquant que la machine est prête pour un nouveau scellage.

6- Récupérer votre plaque scellée prête à être utilisée pour votre application.

Pour toute question :

Contactez Bio-Technofix – 4titude France  
[yohann.zede@bio-technofix.com](mailto:yohann.zede@bio-technofix.com) ou 01 55 58 15 19  
[www.4TI.CO.UK](http://www.4TI.CO.UK)