

LOGICIEL pour ENREGISTREUR DE TEMPERATURE ET HYGROMETRIE – Ref 3039T

Attention : Logiciel en allemand et anglais uniquement

1ère UTILISATION

Installation du dispositif d'enregistrement 3039T

Avant d'installer le logiciel sur votre PC, vous devez au préalable mettre en marche la centrale d'enregistrement 3039T. Pour de plus amples informations concernant votre dispositif d'enregistrement 3039T, merci de vous référer au manuel d'utilisation de ce dernier.

Installation de la clé USB

Avant d'installer le logiciel sur votre PC, il faut installer la clé USB qui est utilisé pour la communication sans fil avec votre dispositif d'enregistrement 3039T. Pour installer la clé USB, branchez-la à n'importe quel port USB disponible du PC sur lequel le logiciel sera ensuite installé.

Bien que le dispositif de communication USB sans fils puisse être installé sur n'importe quel port d'USB de votre ordinateur, utiliser un hub USB ou un câble de prolongation non-alimenté augmente le risque d'interruptions de communication entre le dispositif de communication USB sans fils et votre ordinateur. En cas de besoin, un câble de prolongation d'USB de bonne qualité peut être employé s'il est directement relié à un hub actionné ou à un port sur l'ordinateur lui-même.

INSTALLATION

Conditions requises pour le PC

Les conditions minimum pour votre PC sont :

Logiciels d'exploitation supportés :

- Windows Xp (SP3 ou plus grand)
- Windows Vista (SP1 ou plus grand)
- Windows 7
- 1GB minimal de mémoire centrale
- Affichage suggérés d'une résolution de 1024x768 Pixel

Téléchargement du logiciel

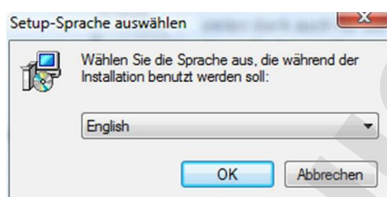
Le logiciel est librement téléchargeable sur notre site www.moineau-instruments.com/3039T.zip

Installation du logiciel

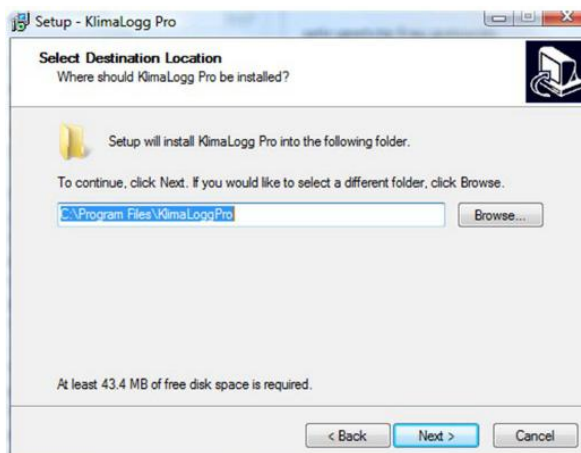
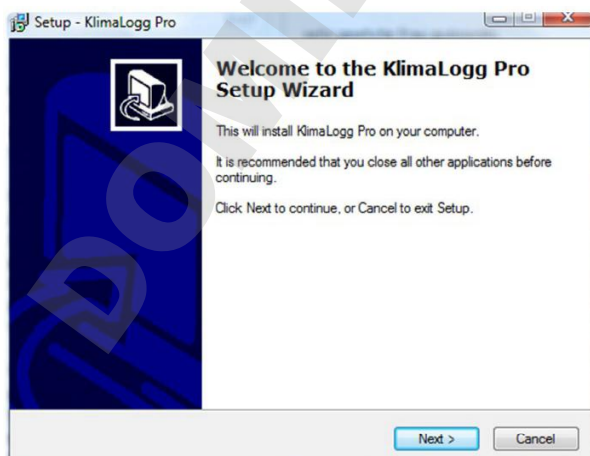
En ce stade vous devez répondre aux exigences suivantes :

- La centrale de température reçoit des données des sondes internes et externes.
- Le PC répond aux conditions de système minimum.
- Le logiciel a été téléchargé ou autrement transféré PC.

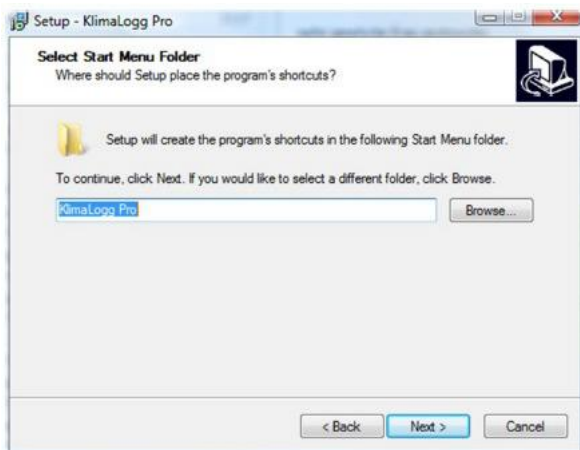
Ouvrez le dossier d'installation du logiciel. Double-cliquez sur le dossier pour commencer l'installation. Une fois que la fenêtre ci-dessous apparaît, veuillez cliquer sur OK.



Cliquez sur « Next » quand la fenêtre de bienvenue est affichée.



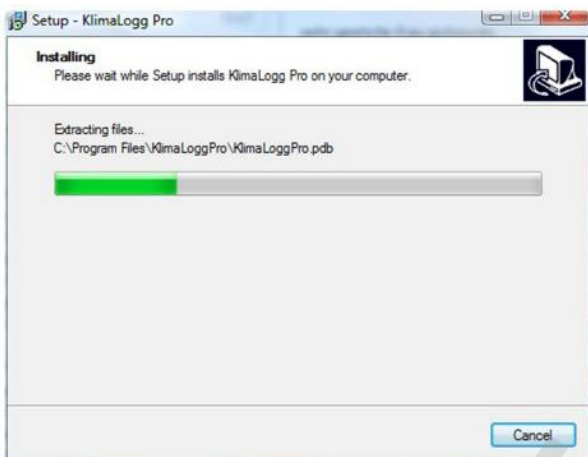
Cliquez sur « Next » encore pour accepter la création d'un fichier de raccourcis.



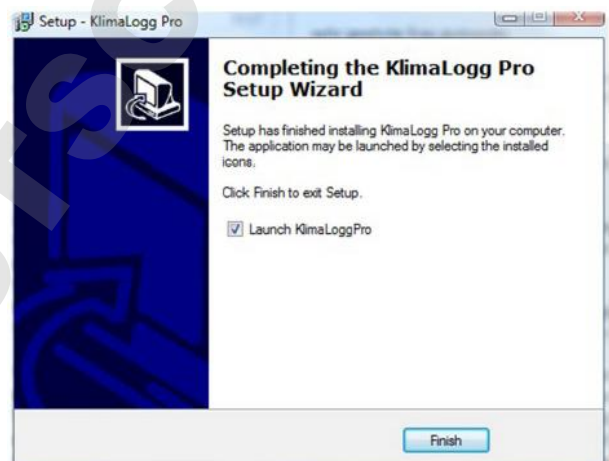
Enfin cliquez sur « Install » pour commencer l'installation :



Pendant l'installation un dialogue de progrès est montré :



Cliquez sur « Finish » pour fermer la fenêtre et démarrer le logiciel



SYNCHRONISATION

Qu'est-ce que la synchronisation ?

La synchronisation est le processus qui permet à l'enregistreur et au logiciel de communiquer entre eux. Habituellement le processus de synchronisation doit être fait seulement une fois. Le logiciel et le dispositif sont liés entre eux pendant ce processus par échange de leurs numéros d'identification. Si le contact d'une façon ou d'une autre est rompu, le dispositif et le logiciel se retrouveront grâce N° identification.

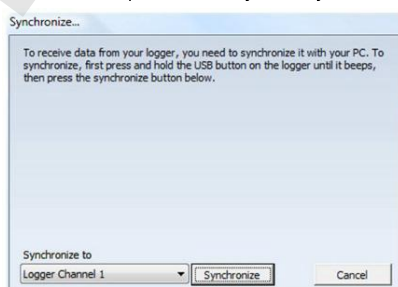
Conditions nécessaires

Avant la synchronisation, il faut au préalable que :

- L'enregistreur soit en marche et reçoive correctement les données des sondes reliées.
- L'émetteur-récepteur sans fil USB soit relié au PC
- Le logiciel soit installé.
- L'enregistreur soit à une distance de 10m (maxi) de l'émetteur-récepteur sans fil USB. Placez au besoin les dispositifs côte à côte.

Exécution de la synchronisation

Après la mise en route, si aucun dispositif n'a déjà été synchronisé, le logiciel affichera automatiquement la fenêtre de synchronisation suivante :



La synchronisation peut commencer manuellement à tout moment en choisissant « Logger/Synchronise » dans le menu principal (en cas de perte de signal de la clé USB, ou si la synchronisation ne s'est pas terminée avec succès par exemple...)

- Overview : Vue d'ensemble

Le tableau « Overview » affiche toutes les données enregistrées de toutes les sondes du dispositif d'enregistrement. Les nouveaux ensembles de données sont apposés à la fin de la liste.

Overview	Internal Sensor	[1] - OFFICE	Channel 2	Channel 3	Channel 4	Channel 5	Channel 6	Channel 7	Channel 8										
Nr	Date & Time	TI	RHI	T1	RH1	T2	RH2	T3	RH3	T4	RH4	T5	RH5	T6	RH6	T7	RH7	T8	RH8
3063	09.12.10 05:12 PM	25.8	28	---	---	---	---	---	---	---	---	---	---	---	---	---	---	---	---
3064	09.12.10 05:13 PM	25.8	28	---	---	---	---	---	---	---	---	---	---	---	---	---	---	---	---
3065	09.12.10 05:14 PM	25.8	28	---	---	---	---	---	---	---	---	---	---	---	---	---	---	---	---
3066	09.12.10 05:15 PM	25.8	28	---	---	---	---	---	---	---	---	---	---	---	---	---	---	---	---
3067	09.12.10 05:16 PM	25.8	28	---	---	---	---	---	---	---	---	---	---	---	---	---	---	---	---

- Sensor : Sondes

Les tableaux des sondes montrent toutes les informations disponibles pour la sonde choisie. Du côté gauche, les données enregistrées sont affichées. Du côté droit le réglage des alarmes, valeurs maximum et minimum, et d'autres informations détaillées au sujet de la sonde sont affichés.

Si un nom a été défini dans les paramètres d'une sonde, il sera employé comme légende dans le tableau de la sonde en question. Il n'est pas possible de définir le nom pour la sonde interne.

Pour changer des propriétés de sonde, cliquant sur «Edit Sensor Setting ». Pour plus d'informations au sujet des changements de paramètres des sondes, se reporter à la section « Sensor Settings ».

Overview	Internal Sensor	[1] - OFFICE	Channel 2	Channel 3	Channel 4	Channel 5	Channel 6	Channel 7	Channel 8
Nr	Date & Time	Temperature	Humidity	Dewpoint					
2655	09.12.10 10:24 AM	---	---	---					
2656	09.12.10 10:25 AM	---	---	---					
2657	09.12.10 10:26 AM	---	---	---					
2658	09.12.10 10:27 AM	---	---	---					
2659	09.12.10 10:28 AM	---	---	---					
2660	09.12.10 10:29 AM	---	---	---					
2661	09.12.10 10:30 AM	---	---	---					
2662	09.12.10 10:31 AM	---	---	---					
2663	09.12.10 10:32 AM	---	---	---					
2664	09.12.10 10:33 AM	---	---	---					
2665	09.12.10 10:34 AM	---	---	---					
2666	09.12.10 10:35 AM	---	---	---					
2667	09.12.10 10:36 AM	---	---	---					
2668	09.12.10 10:37 AM	---	---	---					
2669	09.12.10 10:38 AM	---	---	---					
2670	09.12.10 10:39 AM	---	---	---					

General

Name: OFFICE

Channel: 1

Battery: **Low**

Temperature

Max: 21.02.11 04:31 PM 27.9 °C

Min: 21.02.11 04:21 PM 27.1 °C

HI Alarm: 40.0 °C Disabled

LO Alarm: 0.0 °C Disabled

Humidity

Max: --- %

Min: --- %

HI Alarm: 70 % Disabled

LO Alarm: 20 % Disabled

Edit Sensor Settings...

Menu principal

- File : Dossier

• Exit : Fermer le logiciel

- View : Affichage

- Show Only Alarm Events : Afficher seulement les ensembles de données qui ont déclenché des événements d'alarme.
- Show Dew point In Device Overview : Afficher le point de rosée dans la vue d'ensemble
- Set Active Channels in Device Overview... : Afficher les données des canaux de votre choix

- Logger :

- Setting : Affichage des paramètres du dispositif complet. Vous trouverez toutes les informations et réglages de l'enregistreur actuellement choisi.
- Synchronize Logger : Pour synchroniser manuellement l'appareil au PC via l'émetteur clé USB.
- Export Data to text file : Exporter les données dans un fichier .txt afin de les traiter par la suite via d'autres logiciels.
- Remove Logger : Supprimer toutes les données paramétrées et enregistrées tels que l'historique des données et des événements d'alarme.

Attention ! La suppression est irréversible. Toutes les données enregistrées seront perdues et ne pourront pas être récupérées. Veuillez à sauvegarder vos données en les exportant vers un fichier .txt.

- Extras :

• Option : Affichage des paramètres du logiciel tel que la langue (anglais ou allemand), l'unité de température, le format de la date et heure. Ces paramètres seront utilisés dans le programme entier par la suite. Pour une description détaillée de toutes les options disponibles veuillez vous reporter au chapitre OPTION

• ? : Help : Affichage de la notice en anglais au format PDF.

Barre d'outils



La barre d'outils peut être employée pour accéder rapidement à des fonctions souvent utilisés.

Les fonctions sont, de gauche à droite :

- Choix du dispositif Data Logger à afficher. Si plusieurs datalogger ont été synchronisés avec le PC, choisissez celui que vous voulez afficher.
- Paramètres de l'enregistreur
- Exportez les données vers un fichier .txt
- Suppression de l'ensemble des données
- Affichage uniquement des données d'alarmes
- Affichage du point de rosée
- Affichage de la version et copyright du logiciel

Option

Language : Choix entre allemand et anglais

Date : Choix du format utilisé pour afficher les dates

Time : Affichage au format 12 ou 24h

Temperature : Affichage de la température en °C ou °F

Automatic export file : Choisissez le chemin et le nom de fichier où le dossier d'exportation automatique sera stocké. Le dossier automatique d'exportation contient seulement le dernier ensemble de données transféré.

Work as service : Si cette option est choisie l'appareil continuera de lire les données synchronisés sur le canal 1 même si le logiciel a été fermé. Cette option débutera automatiquement quand le PC démarre. Il n'y a aucun besoin d'ouvrir une session réellement dans le PC pour communiquer avec l'appareil sur le canal 1. Pour établir la communication appuyez sur la touche USB de l'appareil une fois que le PC a fini de démarrer.

Show Data Folder : Ouvre l'Explorateur Windows et affiche le dossier où sont stockés les données.

Paramètres de l'enregistreur

Logger Name & Logger Channel : Identification du nom et numéro du canal

Reread all History Data : Relisez toutes les données en historique. Toutes les données stockés sur l'appareil sont transférées sur le logiciel. Les ensembles de données déjà existants seront recouverts.

Show Automatic Export File : Ouvre l'explorateur Windows et affiche le fichier d'exportation qui est employé par le logiciel.

Recording Interval : Réglage de l'intervalle entre chaque mesure enregistrée

Reset Min/Max Values... : Remettez à zéro valeurs minimum/maximum mesurées

Device Overview Display : Choisissez les canaux affichés dans la vue d'ensemble. Vous pouvez également choisir de faire apparaître les événements d'alarme et/ou de point de rosée.

Pour relire l'historique des données, changez l'intervalle d'enregistrement ou remettre à zéro les valeurs minimum/maximum, l'appareil doit être en mode de communication. Pour établir le mode de communication appuyez sur la touche USB sur l'appareil.

Exportez les données

pour archiver les ensembles de données enregistrés dans un dossier .txt.

Time period : Choisissez la période des données à exporter. Vous pouvez trouver des périodes de temps communément utilisées en déroulant le bandeau ou définissez votre période exacte de début et de fin de période.

Target File : Définissez le dossier et le nom de fichier qui seront employés pour stocker les ensembles de données.

Paramètres des sondes

Vous pouvez définir le nom de la sonde qui associé au canal mentionné en dessous. Vous pouvez employer jusqu'à 10 caractères alphanumériques pour le nom de la sonde. Ce nom sera également employé dans le logiciel comme légende d'étiquette pour cette sonde.

Le niveau de la batterie est Indiqué. Si Low est mentionné, il est nécessaire de changer la pile.

Vous pouvez définir le seuil d'alarme de Haute (Hi) et Basse (Lo) et activer/désactiver les alarmes (cocher *Enabled* pour activer).

Si vous changez le nom de la sonde ou du réglage des alarmes, ces paramètres changés seront transférés à l'appareil après avoir cliqué sur OK.

Pour transférer les paramètres l'appareil doit être en mode de communication. Pour établir le mode de communication appuyez sur la touche USB de l'appareil.

