



Monitoring des données de mesure avec testo Saveris SBE

Manuel de mise en service



DOMINIQUE DUTSCHER SAS

1 Configuration requise

Systeme d'exploitation

Le logiciel est compatible avec les systèmes d'exploitation suivants::

- Windows® 7 SP1 64-bit/ 32-bit ou version ultérieure
- Windows® 8 64-bit/ 32-bit
- Windows® 8.1 64-bit/ 32-bit
- Windows® 10 64-bit/ 32-bit
- Windows® Server 2008 SP2 64-bit
- Windows® Server 2008 R2 64-bit
- Windows® Server 2012 64-bit
- Windows® Server 2012 R2 64-bit

Ordinateur

L'ordinateur doit satisfaire aux conditions de son système d'exploitation. Les conditions suivantes doivent aussi être remplies:

- 4,5 Go de mémoire libre sur le disque dur pour la taille maximale de la base de données
- Port USB 2.0
- Microsoft® Internet Explorer 9.0 ou version ultérieure
- Microsoft® Windows® Installer 4.5 ou version ultérieure
- Microsoft® .NET Framework 4.0 SP1 ou version ultérieure
- MDAC 2.8 SP1 ou version ultérieure
- Microsoft® Outlook® (uniquement pour les installations MAPI)

i Le processeur, le disque dur et les interfaces de l'ordinateur doivent être configurés pour un service continu afin d'assurer un fonctionnement automatique sans problème. Si nécessaire, vérifier les options d'économie d'énergie de l'ordinateur.

i Si les programmes Windows® Installer, MDAC et .NET Framework ne sont pas installés sur l'ordinateur, le logiciel Saveris les installera. Un redémarrage est nécessaire après cette installation.

i L'ordinateur règle automatiquement la date et l'heure. L'administrateur doit s'assurer que l'heure du système est synchronisée régulièrement avec une source fiable et au besoin ajustée pour garantir l'authenticité des données de mesure.

Base de données

- SQL-Server® 2012 R2 Express est fourni.
- Les versions Microsoft SQL Server 2008, 2012 et 2014, ainsi que Terminal Server sont prises en charge.

i L'utilisation de scanners de virus peut, en fonction de la configuration, nettement réduire la capacité du système.

i En cas d'installation du logiciel sur un système d'exploitation virtuel, les ressources disponibles du système doivent être contrôlées et, le cas échéant, améliorées.

2 Prise en main

i Ce manuel sert uniquement à la mise en service du système de mesure testo Saveris.

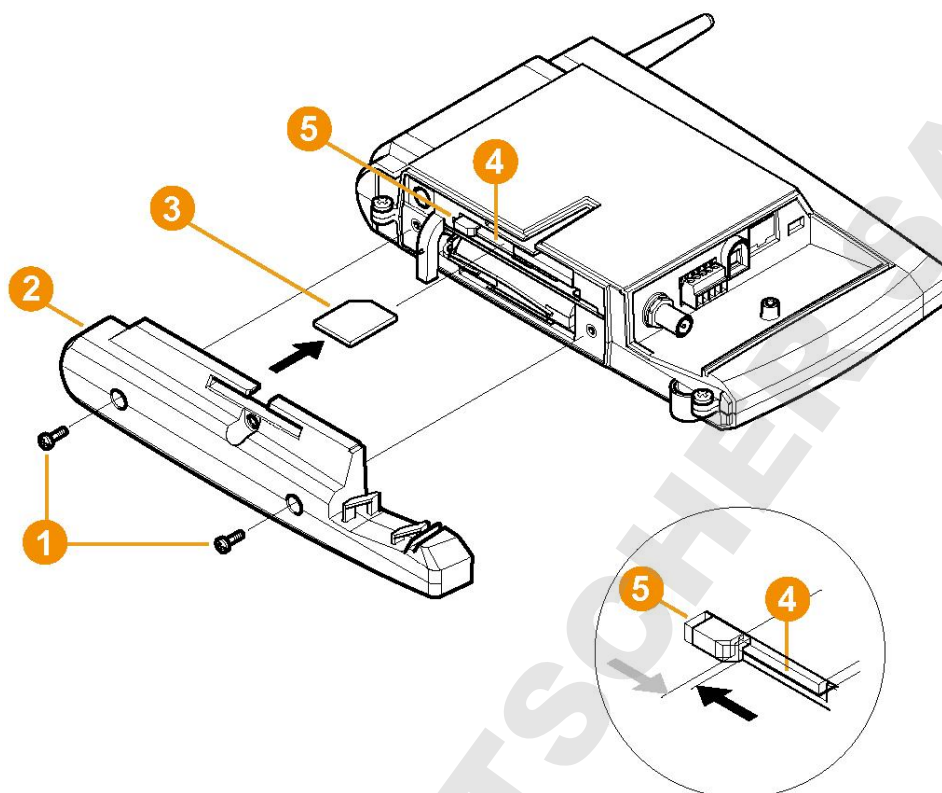
Les informations relatives à l'application prévue, les consignes de sécurité ainsi que des informations et descriptions complémentaires concernant l'utilisation du logiciel Saveris sont contenues dans le mode d'emploi détaillé que vous trouverez sous forme de fichier PDF sur le CD-ROM séparé.

2.1. Insérer la carte SIM (facultatif)

Dans le cas d'une base Saveris avec module GSM intégré, vous devez insérer la carte SIM.

i La carte SIM nécessaire pour envoyer des messages SMS n'est pas comprise dans la fourniture. Vous devez vous la procurer séparément auprès d'un opérateur de téléphonie mobile.

Nous vous recommandons d'utiliser un forfait et non une carte prépayée, car lorsque le crédit est épuisé, les messages d'alarme ne peuvent plus être envoyés.

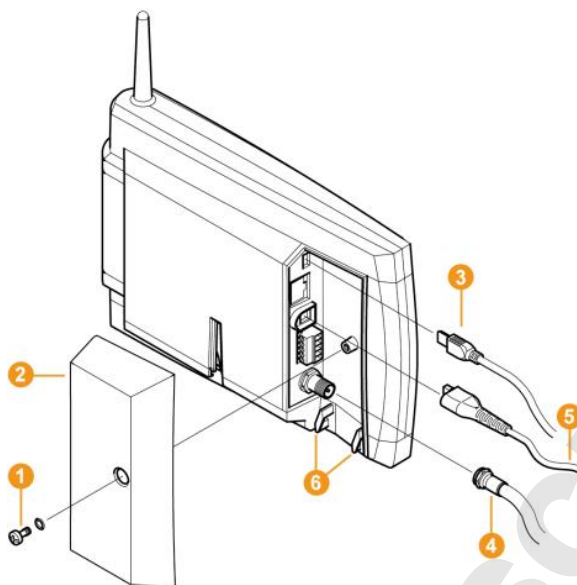


1. Éteignez la base Saveris (lorsque l'affichage **Info Base** est sélectionné, appuyez rapidement deux fois sur **[ESC]**).
2. Dévissez les vis ① et retirez la plaque de fond ② de la base Saveris.
3. Insérez la carte SIM ③ dans le logement de carte ④ comme représenté.

i Lorsque vous l'insérez, la carte SIM ③ repousse le dispositif de blocage ⑤ sur le côté. Lorsque la carte est en place, le blocage revient en position initiale sous l'effet d'un ressort et maintient ainsi la carte SIM dans le logement de façon sûre.

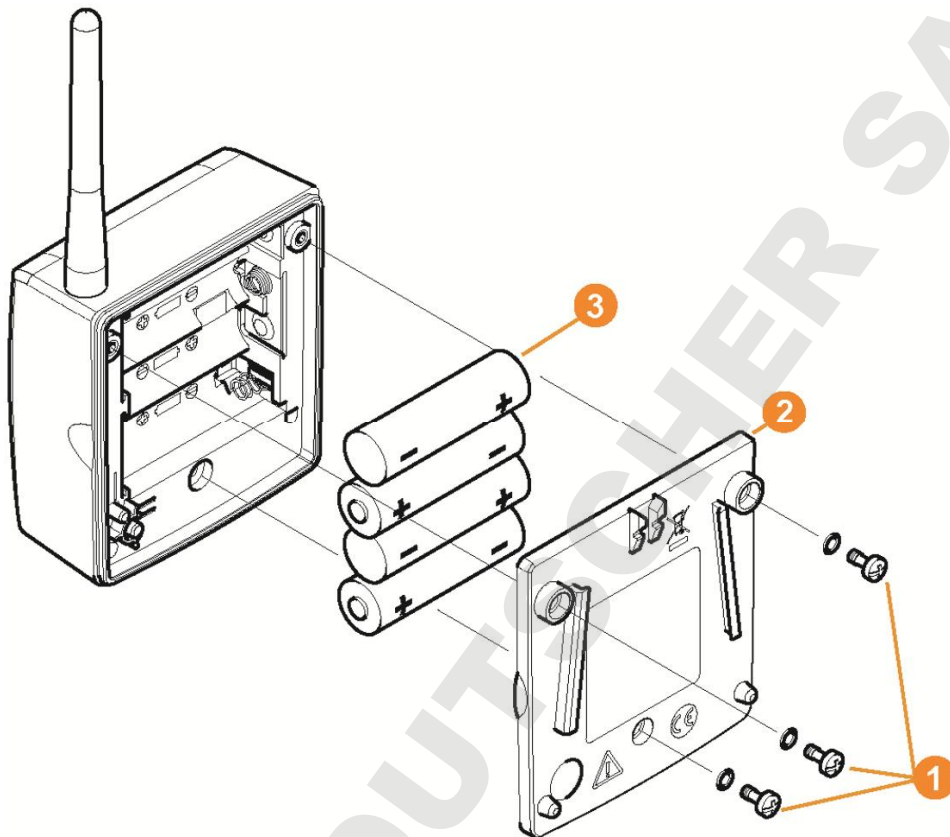
4. Placez la plaque de fond sur la base et vissez-la.

2.2. Câbler la base Saveris



1. Dévissez les vis ① et retirez le couvercle ② de la base Saveris.
2. Raccorder le câble USB ou Ethernet ③ à la base Saveris.
 - > Branchez et vissez le câble d'antenne ④ si la base Saveris est dotée d'un module GSM.
3. Raccordez le câble secteur ⑤ à la base Saveris.
4. Pour éviter l'arrachement des câbles, fixez ces derniers aux œillets anti-traction ⑥ au moyen d'un serre-câble.
5. Placez le couvercle sur la base Saveris et vissez-le.
6. Branchez la fiche secteur sur l'alimentation électrique.
 - Après la sélection de la langue, la base Saveris démarre automatiquement et est ensuite prête à être utilisée. L'écran de la base Saveris affiche une brève description pour la connexion de sondes radio et de routeurs.

2.3. Insérer les piles dans les sondes



1. Dévissez les vis ① au dos de la sonde.
2. Retirez le couvercle de la sonde ②.
3. Insérez les piles ③.

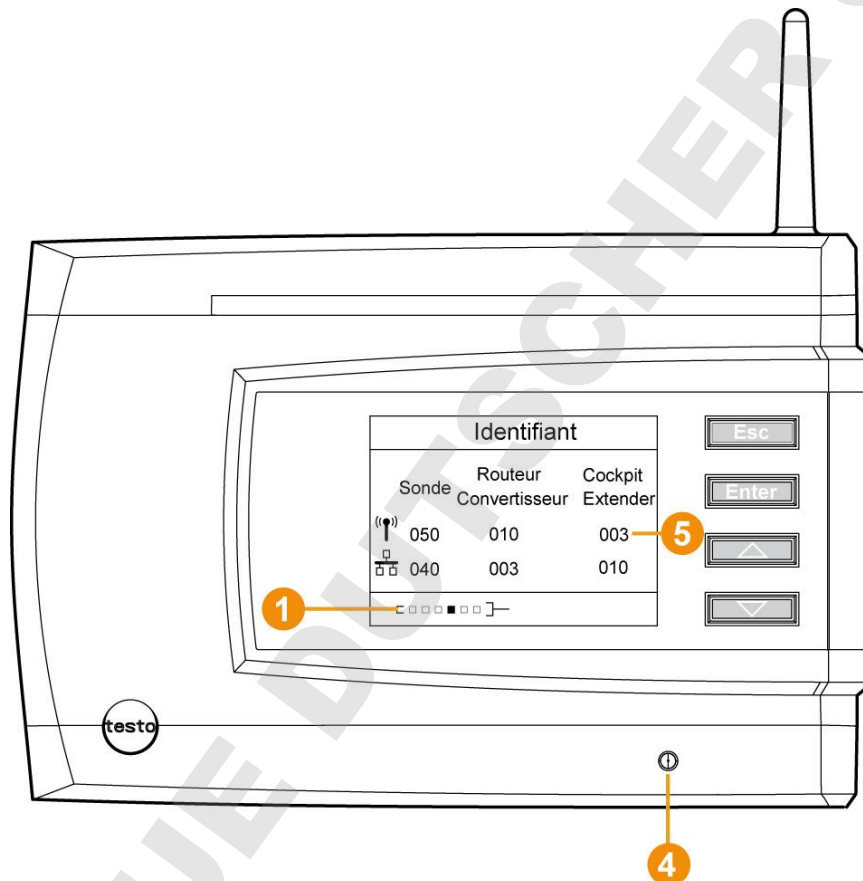
i La polarité correcte est indiquée dans chacun des logements de pile.

4. Mettre le couvercle en place sur le boîtier de la sonde.
5. Visser le couvercle sur le boîtier de façon hermétique.

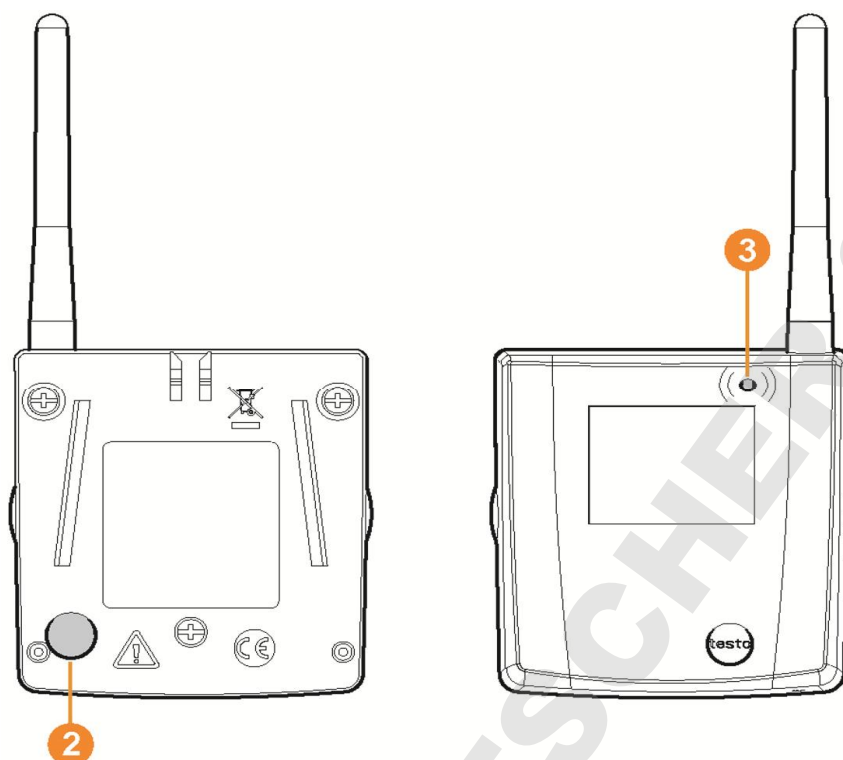
i Le boîtier contient un contacteur de commande qui est commuté par le couvercle. Pour cela, le couvercle doit être vissé sur le boîtier de la sonde de manière à ce qu'il soit parfaitement fermé.
Si le couvercle n'est pas parfaitement vissé, la sonde ne pourra pas être utilisée.

2.4. Connecter une sonde radio

i Pour connecter plus de 15 sondes radio par le biais d'un routeur ou d'un convertisseur, tenez également compte du mode d'emploi détaillé se trouvant sur le CD-ROM séparé.



1. Appuyez sur **[Enter]** pour appeler fonction **Identifiant**.
 - La barre de défilement **1** sur l'écran indique que la base Saveris est prête à détecter les sondes.



2. Maintenez enfoncée la touche Connect **2** au dos de la sonde jusqu'à ce que la LED **3** de la sonde commence à clignoter en orange.
 - La LED **3** de la sonde s'allume brièvement en vert lorsque cette dernière a été détectée par la base Saveris. La LED de la base Saveris **4** clignote brièvement en vert et l'écran de la base affiche un message demandant si vous désirez connecter d'autres sondes ou routeurs.

i Vous ne pouvez pas connecter simultanément plusieurs sondes sur la base Saveris. La connexion de plusieurs sondes ne peut s'effectuer qu'une sonde à la fois.

3. Sur la base Saveris, appuyez sur la touche
 - **[Esc]** si vous ne voulez pas connecter d'autres composants.
 - Un message indiquant l'exécution nécessaire de l'Assistant de mise en service s'affiche pendant environ dix secondes sur l'écran. Ensuite, la base Saveris passe au menu **Info Système** dans lequel le nombre de composants connectés **5** est alors affiché.
 - Appuyez sur **[Enter]** si vous désirez connecter un autre composant, voir les manipulations précédentes.
4. Placez les sondes aux points de mesure afin de tester la liaison radio.
5. Appuyez brièvement sur la touche Connect **2** au dos de la sonde.

Si la LED **3** de la sonde clignote

- en vert, la liaison radio est présente.
- en rouge, il n'y a pas de liaison radio.

i S'il n'y a aucune liaison radio entre une sonde et la base Saveris, connectez un routeur à la base Saveris, voir Intégrer un routeur Saveris (facultatif), page 10.
L'affectation de la sonde au routeur s'effectue lors de la mise en service, voir Mettre le matériel en service, page 16.

2.4.1. Intégrer un routeur Saveris (facultatif)

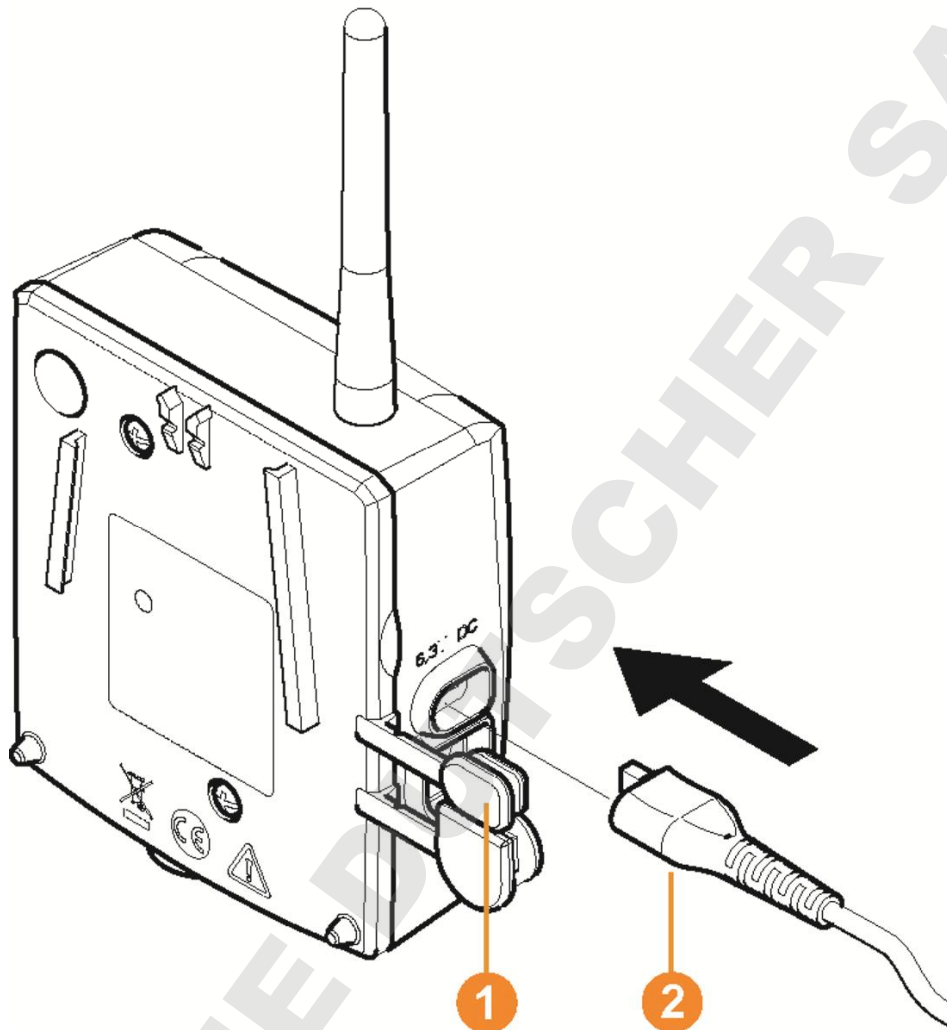
Pour améliorer la réception radio dans des conditions difficiles ou pour prolonger la ligne hertzienne, vous pouvez utiliser un routeur Saveris. Le routeur reçoit les signaux des sondes radio et les transmet à la base Saveris. Une extension maximale de la portée des ondes radio peut être atteinte en installant trois routeurs en série.

i Chaque routeur ou cascade de routeurs peut transmettre à la base Saveris les données de mesure de cinq sondes radio au maximum.
Jusqu'à 30 routeurs peuvent être intégrés au système de mesure. La base Saveris peut communiquer directement avec max. 15 routeurs.

i Lors du positionnement d'un routeur, tenez compte des points suivants :

- Lors de l'intégration de plusieurs sondes par le biais d'un routeur, c'est la sonde dont la liaison radio est la plus faible qui détermine la position du routeur.
Montez le routeur de manière à ce que cette sonde ait une liaison radio optimale.
- Les sondes et le routeur devraient être montés de manière à ce que les antennes soient dirigées vers le haut.
- Veillez autant que possible à ce que la liaison radio entre les sondes et le routeur ainsi qu'entre le routeur et la base Saveris ne soit pas entravée par des constructions (cloisons, étagères, etc.).
Montez le routeur et les sondes de manière à ce qu'un plus grand nombre possible de liaisons radio soient en "contact visuel".

2.4.1.1. Raccorder le routeur à l'alimentation électrique



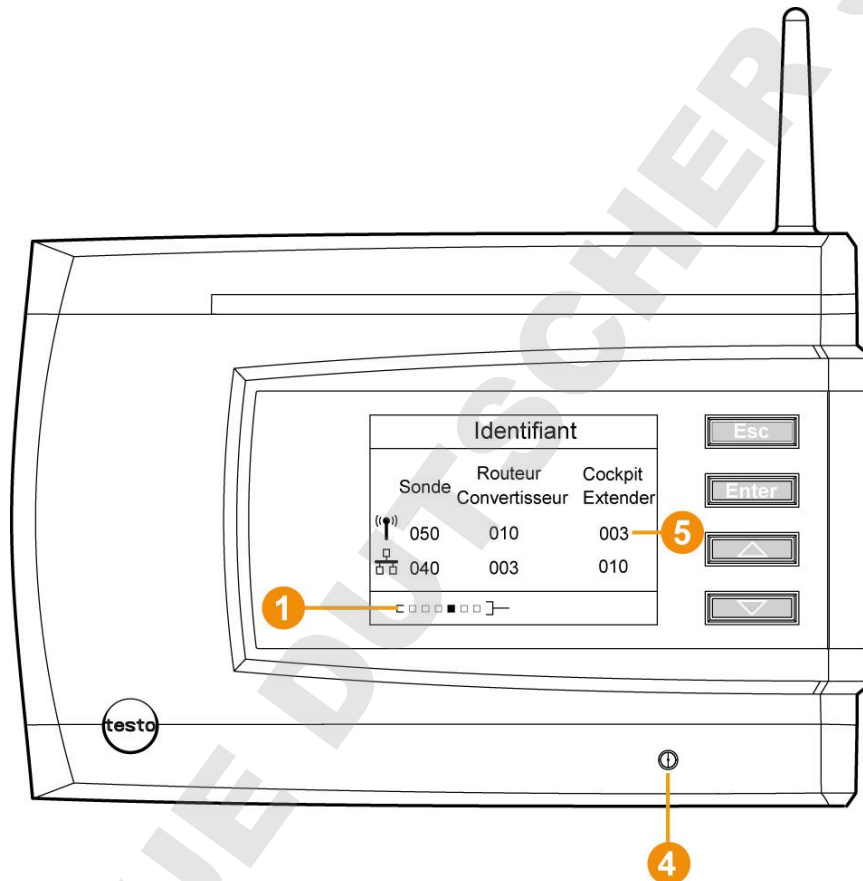
1. Ouvrez le couvercle ①.
2. Branchez le câble secteur ②.
3. Branchez la fiche secteur sur le secteur.

2.4.1.2. Connecter le routeur

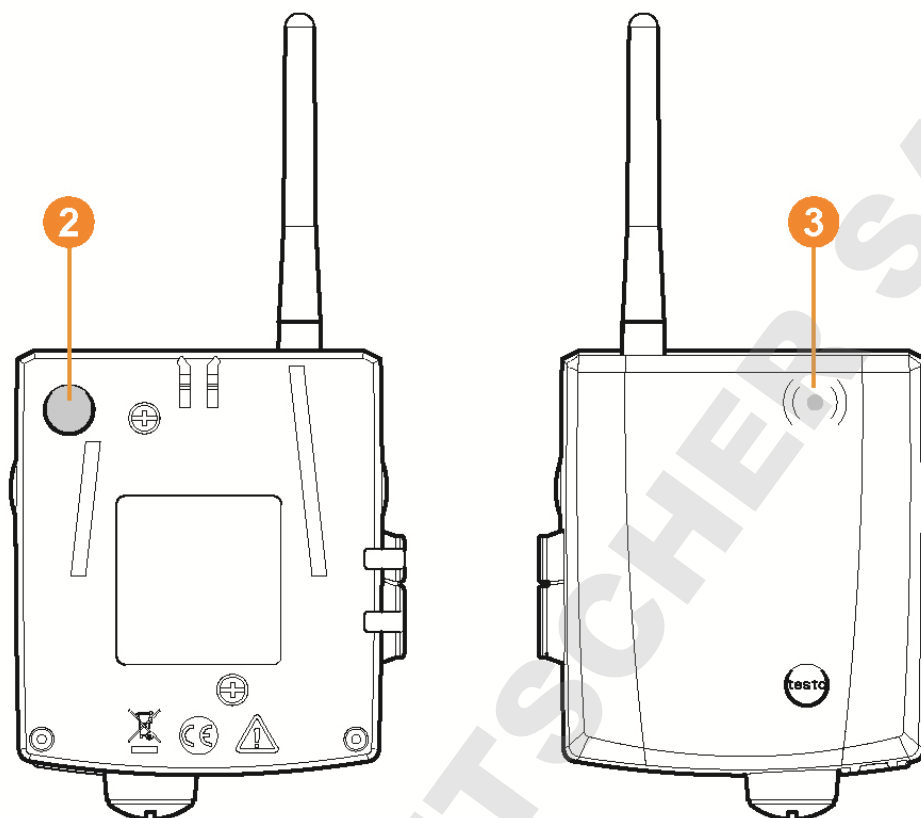


Vous pouvez connecter au maximum 30 routeurs à la base Saveris.

La base Saveris peut communiquer directement avec max. 15 routeurs.



1. Sur la base Saveris, appuyez sur la touche [▼] pour passer au menu **Info Système**.
2. Appuyez sur [Enter] pour appeler fonction **Identifiant**.
 - La barre de défilement 1 sur l'écran indique que la base Saveris est prête à détecter les routeurs.



3. Maintenez enfoncée la touche Connect **2** au dos du routeur jusqu'à ce que la LED **3** du routeur commence à clignoter en orange.
 - La LED **3** du routeur s'allume brièvement en vert lorsque ce dernier a été détecté par la base Saveris.

La LED de la base Saveris **4** clignote brièvement en vert et l'écran de la base affiche un message demandant si vous désirez connecter d'autres sondes ou routeurs.

i Vous ne pouvez pas connecter simultanément plusieurs routeurs à la base Saveris. La connexion de plusieurs routeurs ne peut s'effectuer qu'un routeur à la fois.

4. Sur la base Saveris, appuyez sur la touche
 - **[Esc]** si vous ne voulez pas connecter d'autres composants.
 - Un message indiquant l'exécution nécessaire de l'Assistant de mise en service s'affiche pendant environ dix secondes sur l'écran. Ensuite, la base Saveris passe au menu **Info Système** dans lequel le nombre de composants connectés **5** est alors affiché.
 - Appuyez sur **[Enter]** si vous désirez connecter un autre composant, voir les manipulations précédentes.

2.5. Installer le logiciel Saveris

- > Avant l'installation : fermez tous les programmes en cours, désactivez toutes les entrées du groupe de programmes **Démarrage automatique** et redémarrez le PC.

i Vous devez disposer des droits d'administrateur pour effectuer l'installation.
Connectez-vous directement en tant qu'administrateur, pas par **Exécuter comme...**

1. Mettez le CD du logiciel Saveris dans le lecteur de CD-ROM. Si le programme d'installation ne démarre pas automatiquement, ouvrez l'Explorateur Windows® et démarrez le fichier **Setup.exe** sur le CD.

i Si vous avez reçu le fichier d'installation, p.ex., par e-mail, utilisez le fichier Setup.exe au niveau supérieur du support de données d'installation.

2. Suivez les instructions données par l'Assistant d'installation.
> Une fois l'installation terminée, effectuez un redémarrage et connectez-vous en utilisant le même nom d'utilisateur qu'auparavant.

i Le pilote USB pour le raccordement de la base Saveris est installé en même temps que le logiciel Saveris. Si la base Saveris n'est pas reconnue comme nouveau matériel lorsque vous la raccordez à l'ordinateur, vous devez installer le pilote USB manuellement.

2.5.1. Installer SMTP-Mail

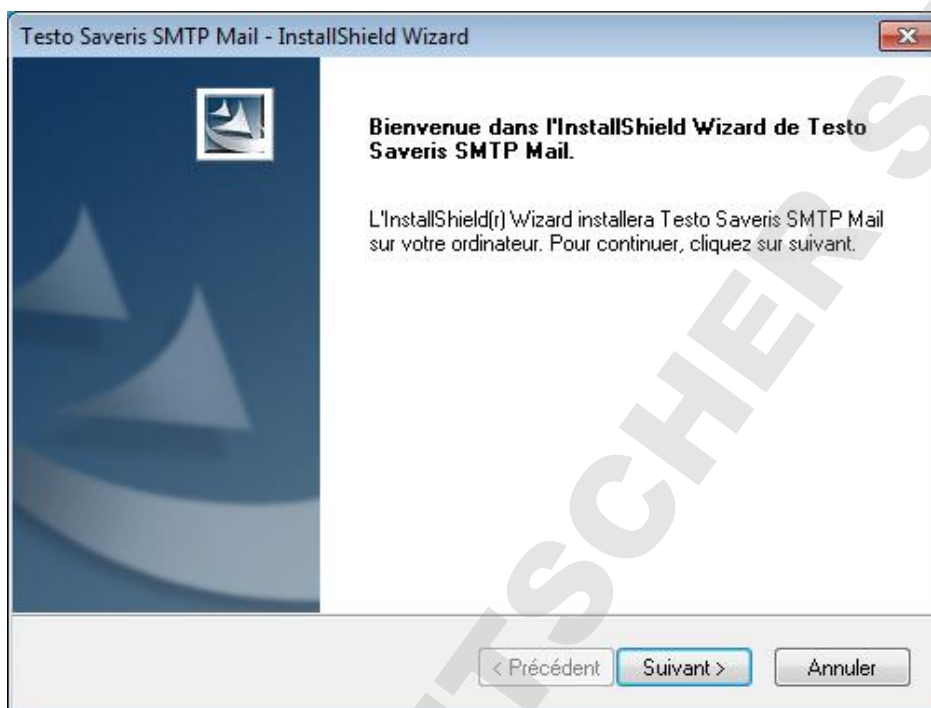
Pour l'installation de SMTP-Mail, les conditions suivantes doivent être remplies :

- Le nom du serveur SMTP doit être connu.
- Un compte e-mail auprès d'un fournisseur internet doit exister ou être ouvert.
- Les données du fournisseur (adresse e-mail et boîte de réception) doivent être connues.

1. Mettez le CD du logiciel Saveris dans le lecteur de CD-ROM. Si le programme d'installation ne démarre pas automatiquement, ouvrez l'Explorateur Windows® et démarrez le fichier **index.html** sur le CD.

2. Sélectionnez **Installation d'un connecteur pour le serveur de messagerie SMTP**.

- L'assistant d'installation démarre.



3. Cliquez sur **[Next]**.



Saisissez l'adresse et le mot de passe uniquement si une authentification est nécessaire dans votre application.

4. Sélectionnez le serveur de mail ou saisissez le serveur de mail.

5. Cliquez sur **[Continue]**.

- Le système installe SMTP-Mail.

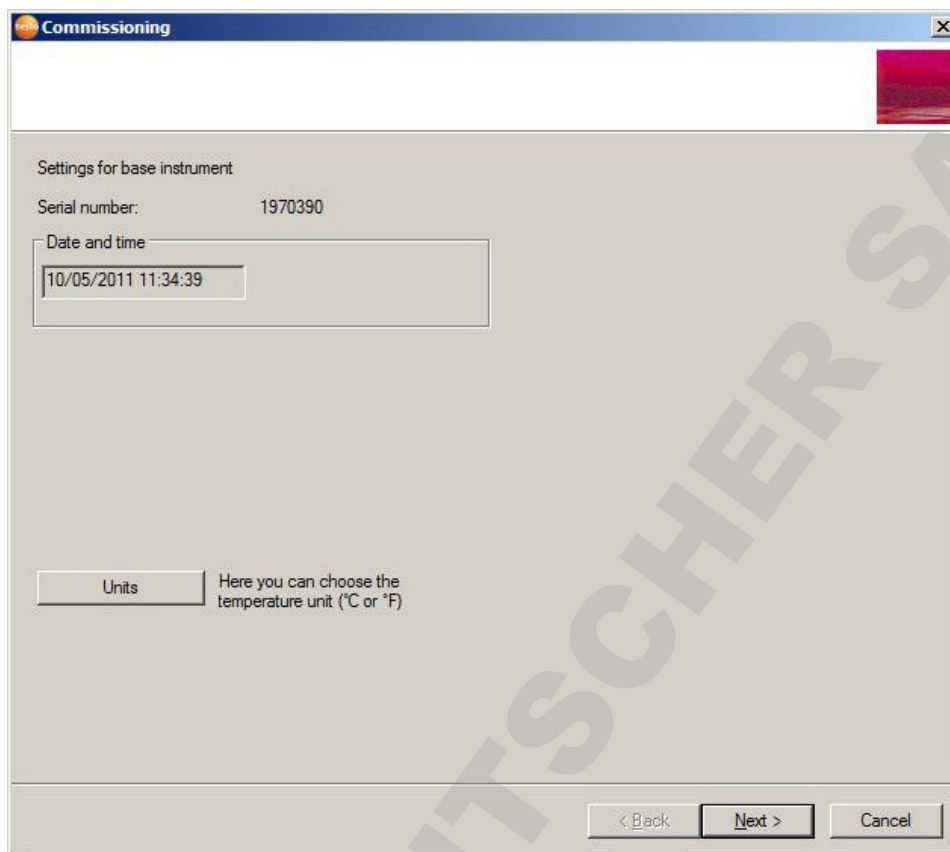
2.6. Mettre le matériel en service

Pour la mise en service du matériel, les conditions suivantes doivent être remplies :

- la base Saveris est prête à être utilisée, (voir Câbler la base Saveris, page 6)
 - toutes les sondes sont connectées à la base Saveris (voir Connecter une sonde radio, page 8) et
 - le logiciel Saveris est installé sur l'ordinateur. (voir Installer le logiciel Saveris, page 14).
1. Raccordez la base Saveris à l'ordinateur au moyen du câble USB.
- L'assistant de mise en service démarre.



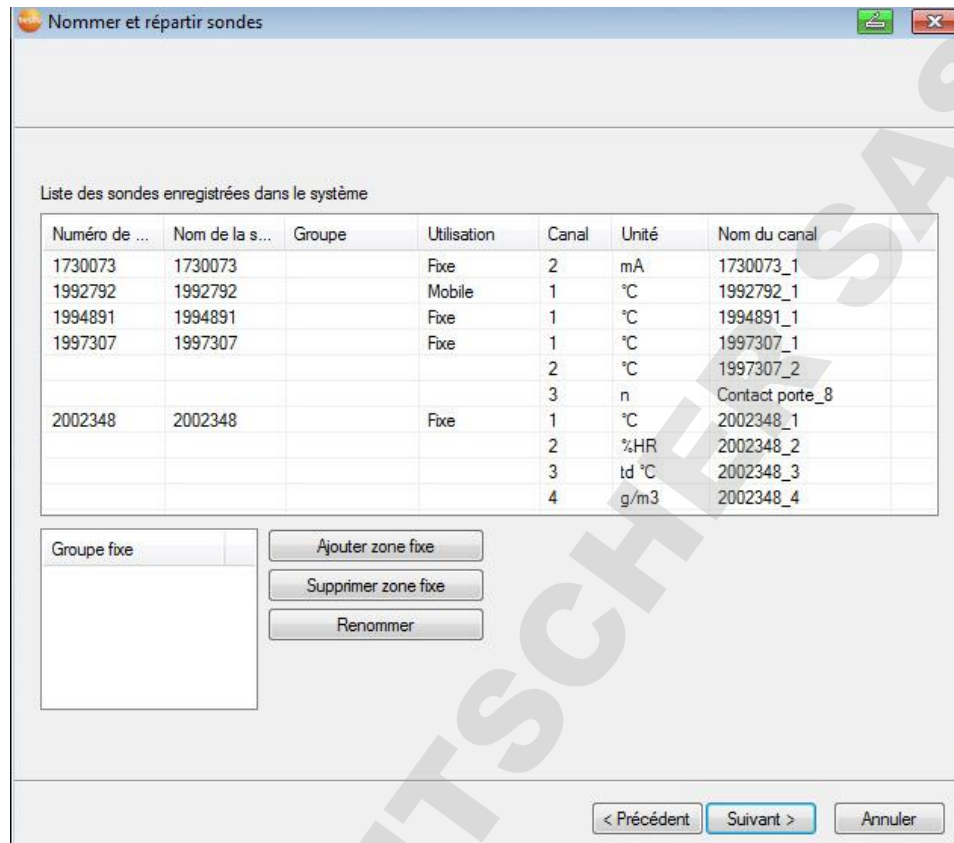
2. Cliquez sur **[Suivant >]**.



- Les paramètres généraux du système de la base Saveris s'affichent.

i L'ordinateur règle automatiquement la date et l'heure. L'administrateur doit s'assurer que le temps du système est synchronisé régulièrement avec une source fiable et au besoin ajusté pour garantir l'authenticité des données de mesure.

3. Cliquez sur **[Unités]** pour choisir l'unité de température pour le système (Celsius °C ou Fahrenheit °F).
 4. Cliquez sur **[Suivant]**.
- La liste des sondes enregistrées dans la base Saveris s'affiche.



5. Cliquez sur **[Nouvelle zone stationnaire]**.
6. Le bouton vous permet d'ouvrir la liste de sélection et de sélectionner la zone à laquelle la sonde doit être affectée.
7. Cliquez sur **[Suivant >]**.
 - Si la base Saveris est dotée d'un module GSM, la boîte de dialogue pour la saisie de la configuration de base du service SMS s'ouvre.
Si aucun module GSM n'est présent, continuez avec la manipulation 9.

Module SMS

Paramétrage du module SMS

Pin

Centrale SMS +49... or 0049...

Liaison téléphonique

< Précédent Suivant > Annuler

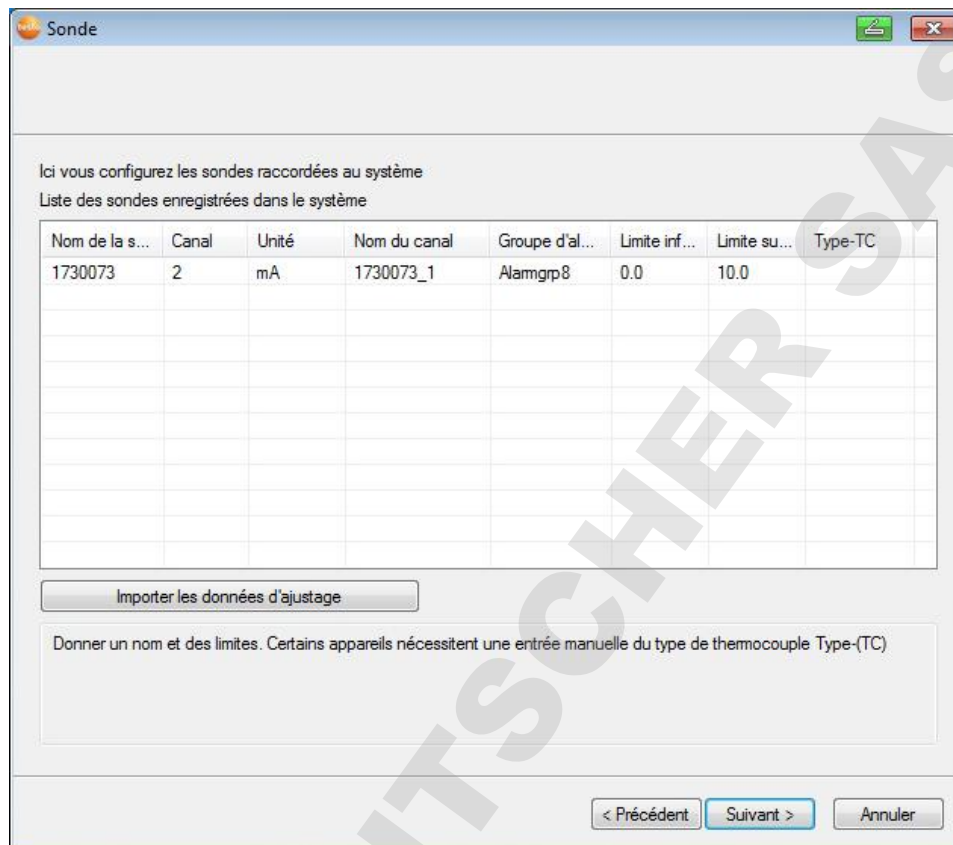
8. Saisissez le **PIN**, ainsi que le numéro de la **centrale SMS** dans les champs du même nom.

i Le PIN est repris, p.ex., dans les documents de votre carte SIM. Le numéro de la centrale SMS est consulté sur la carte SIM.

i En cas de saisie d'un PIN erroné, la base doit être arrêtée, puis redémarrée avec une autre carte SIM. La carte SIM initiale peut ensuite être remise en place et reconfigurée.

Pour débloquer une carte SIM : placez la carte dans un téléphone mobile et débloquent-la avec le code PUK.

9. Cliquez sur **[Suivant >]**.



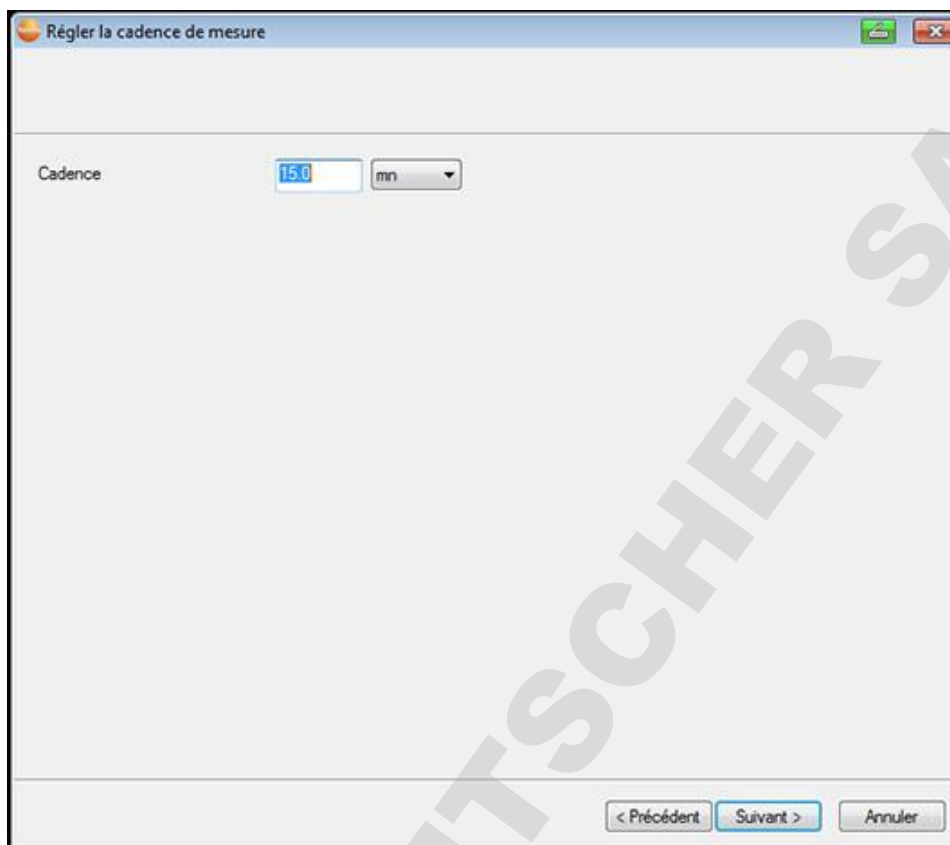
10. Cliquez dans le champ **Type TC** et saisissez le type de thermocouple (**K**, **J**, **T** ou **S**) lorsque cette indication est nécessaire pour l'appareil.

11. Si nécessaire, modifiez les valeurs prédéfinies dans les champs **Nom de la sonde** et **Nom du canal**.

i Affectez au canal un nom ne comprenant pas plus de 20 caractères.

12. Cliquez sur **[Suivant >]**.

- Les paramètres de la cadence de mesure s'affichent.

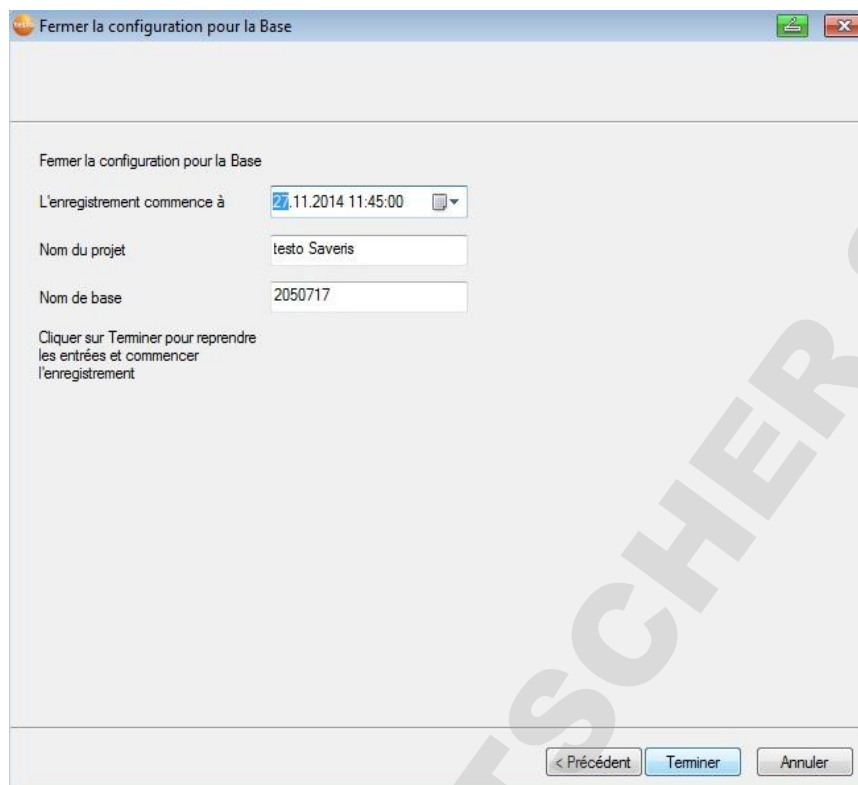


13. Saisissez la **cadence de mesure** et définissez l'**unité**.

- i** La cadence de mesure définit l'intervalle d'enregistrement des nouvelles valeurs de mesure dans la base Saveris.
Vous pouvez modifier ultérieurement les paramètres de chacune des sondes dans le logiciel.

14. Cliquez sur [**Suivant >**].

- Si un routeur est connecté à la base Saveris, la configuration du mode de liaison pour les sondes s'affiche.
Si vous n'avez connecté aucun routeur, continuez avec la manipulation 18.



19. Le cas échéant, déplacez le début de la mesure.

20. Modifiez le nom du projet dans le champ **Nom**.

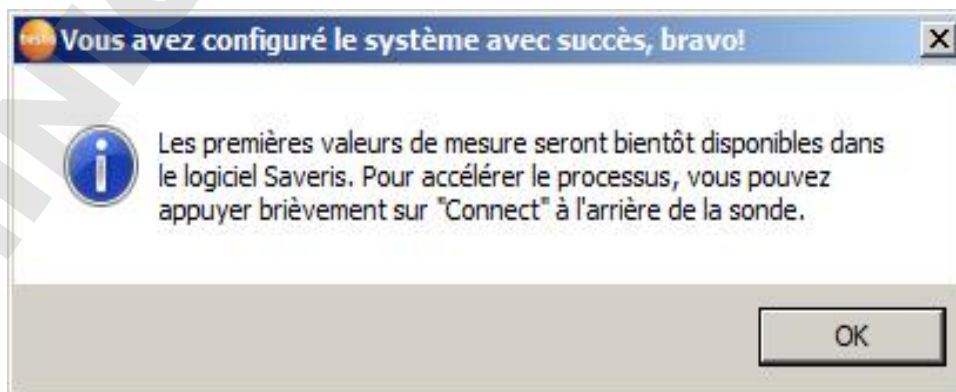


Choisissez un nom sans équivoque pour le projet, au moyen duquel vous pourrez facilement reconnaître ce dernier par la suite.

Vous ne pourrez pas modifier ultérieurement le nom du projet.

21. Cliquez sur **[Terminer]** pour achever la mise en service du matériel.

- La fenêtre permettant d'achever la mise en service s'affiche.



22. Appuyez successivement sur la touche "Connect" de chacune des sondes et de chacun des routeurs pour synchroniser les composants.

23. Fermez la fenêtre avec **[OK]**.

- Une fenêtre s'affiche pour l'affichage et l'impression des paramètres de la configuration.



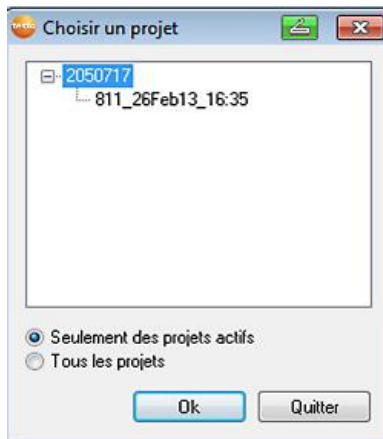
24. Cliquez sur

- **[Oui]** lorsque vous souhaitez afficher les paramètres dans votre navigateur Internet et les imprimer au départ de celui-ci.
 - **[Non]** lorsque les paramètres ne doivent pas être affichés.
- Le matériel est prêt à être utilisé.

i Pour savoir comment installer le matériel par exemple au mur, consultez le mode d'emploi se trouvant sur le CD-ROM séparé.

2.7. Démarrer le logiciel Saveris

1. Faites **[Démarrer]** | **Tous les programmes** | **Testo** | **Saveris**.
 - La fenêtre du programme **Logiciel testo Saveris** s'ouvre en affichant la boîte de dialogue **Choisir un projet**.



2. Sélectionnez l'option
 - **Seulement des projets actifs** si vous voulez ouvrir les données d'un projet en cours.
 - **Tous les projets** si vous voulez ouvrir les données d'un projet terminé.
3. Sélectionnez dans l'arborescence le projet que vous voulez ouvrir.
4. Confirmez en cliquant sur **[OK]**.
 - La fenêtre du programme **Logiciel testo Saveris** s'affiche avec le jeu de données sélectionné en avant-plan.



Il peut s'écouler quelques minutes avant que les premières valeurs de mesure s'affichent.



DOMINIQUE DUTSCHER SAS